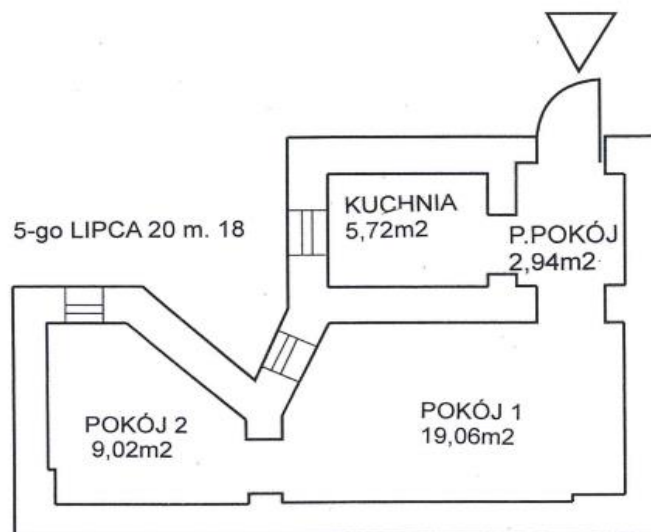


## OFERTA WYNAJMU LOKALU PO UPRZEDNIM PRZEPROWADZENIU PRAC REMONTOWYCH

### Dane lokalu :

1. adres lokalu: **5 LIPCA 20/18**
2. usytuowanie – piętro: **parter / oficyna**
3. powierzchnia użytkowa: **36,74m<sup>2</sup>**
4. powierzchnia mieszkalna: **28,08m<sup>2</sup>**
5. liczba pokoi: **2**
6. rodzaj ogrzewania: **piec kaflowy**
7. zakres robót remontowych: wg. kosztorysu:
8. szacunkowy koszt wykonania zakresu prac remontowych: **62 450,00zł**
9. wysokość czynszu najmu bez opłat za media: **czynsz 189,95 zł 1os/m-c**
10. szacunkowe opłaty za media wnoszone do Wynajmującego:
  - zaliczka za dostawę zimnej wody i odprowadzenie ścieków: **35,76 zł 1os/m-c**
  - zaliczka za dostawę ciepłej wody: -
  - opłata za gospodarowanie odpadami: **22,50 zł 1os/m-c**
11. liczba osób w gospodarstwie domowym: **min. 1 osoba - maks. 4 osoby**
12. Szkic lub plan lokalu:



### Warunki :

Przed podpisaniem umowy udostępnienia lokalu w celu przeprowadzenia w nim niezbędnego remontu należy wpłacić **kaucję** zabezpieczającą w wysokości **1000 zł** (po zakończeniu remontu w terminie i podpisaniu umowy najmu przejdzie ona na poczet opłaty czynszowej lub zostanie zwrócona na wniosek najemcy), oraz ubezpieczyć mieszkanie na czas remontu zgodnie z wytycznymi zawartymi w umowie.

**Szacunek kosztów prac remontowych  
w lokalu przy ul. 5-go Lipca 20 m 18**

Załącznik nr 2 do umowy "Lokal za remont"

13. 07. 2018

*Dubko*  
*A/A*

powierzchnia użytkowa lokalu:

33,64 m<sup>2</sup>

| L.p.  | Rodzaj prac do wykonania  | Jednos<br>tka<br>miary | Ilość | Szacunkowa<br>wartość robót lub<br>usługi brutto z |
|---|---|------------------------|-------|--|
| 1   | 2   | 3                      | 4     | 5  |
| 1.  | Wymiana instalacji gazowej, montaż kotła gazowego dwubiegowego kondensacyjnego wraz z podejściem gazowym, wymiana zaworów na podejściu do urządzeń, montaż podejścia do kuchenki gazowej, wymiana podejścia do gazomierza, montaż czujnika czadu, montaż kuchenki gazowej, próba szczelności instalacji gazowej   | kpl                    | 1     | 7 590,00   |
| 2.  | Wymiana instalacji elektrycznej (bezpusskowo) wraz z osprzętem w całym lokalu. Instalację wykonać przewodami YDYp 3, 4x1,5 mm <sup>2</sup> w/t (oświetlenie) oraz YDYp 3x2,5 mm <sup>2</sup> w/t (gniazda wtykowe). Wymiana zasilania lokalu (włz) z tablicy piętrowej (na półpietrze) TP przewodem YDY 3x4(6) mm <sup>2</sup> w RL 28 p/t dla mocy przyłączeniowej 4 kW 1-faz. W wydzielonej łazience wykonać instalację wyrównawczą przewodem LgYżo 4 mm <sup>2</sup> w/t lub w RL p/t podłączając do p. PE w TM. Zainstalować dzwonek, wymienić tablicę licznikową, oraz zamontować tablicę mieszkaniową TM w p. pokoju z zabezpieczeniami typu „S” oraz wyłącznikiem różnicowoprądowym (min. ilość obwodów: oświetleniowy, gniazd ogólnego przeznaczenia, oraz dedykowane (oddzielne obwody) np. dla pralki, piekarnika, zmywarki, kotła gazowego, itp. ). Zainstalować słuchawkę domofonową. Wykonane instalacje elektryczne przed zakryciem zgłosić do odbioru w ZBiLK-DI, wykonać pomiary elektryczne rezystancji izolacji, rezystancji uziemienia, skuteczności ochrony przeciwporażeniowej. Do odbioru przygotować plan i schemat instalacji. Całość prac wykonać zgodnie z PN HD 60364 oraz N SEP002 i 004. | kpl                    | 1     | 3 700,00   |
| 3.  | Wentylację łazienki podłączyć do istniejącego przewodu wentylacyjnego w kuchni, kuchnię zwentylować dwupłaszczowym przewodem wentylacyjnym poprowadzonym po ścianie budynku ponad dach, przewód spalinowy do pieca wentylacyjnego poprowadzić po ścianie budynku ponad dach. Koszt orientacyjny ze względu na brak opinii kominiarskiej o którą ZBiLK wystąpił.   | kpl                    | 1     | 9 250,00   |
| 4.  | montaż armatury zlewozmywakowej, montaż wodomierza z wymianą podejścia, wymiana zaworów odcinających, wymiana rur wodociągowych w lokalu, wykonanie instalacji dla cw.wykonanie podejść dopływowych do zaworów czerpalnych (pralki - zawór czerpalny śr. nominalnej 1/2" na 3/4"), płuczek i baterii, płukanie instalacji wodociągowej oraz próba szczelności instalacji wymienionej, demontaż baterii natryskowego i montaż baterii do urządzenia kąpielowego i baterii do umywalki,   | kpl                    | 1     | 2 260,00   |
| 5.  | instalacja kanalizacyjna - montaż przyborów sanitarnych zlewozmywaka,(montaż syfonu podwójnego dla zlewozmywaka), demontaż ustępu z miską oraz montaż kompaktu wc demontaż i wykonanie podejść odpływowych o śr. 50 i 100 mm (odprowadzenie wody z pralki), demontaż brodzika i montaż urządzenia kąpielowego, montaż umywalki wraz z syfonem   | kpl                    | 1     | 3 050,00   |
| 6.  | <b>stolarka okienna</b> – wymiana stolarki okiennej na PCV wraz z nawiewnikami z zachowaniem podziału wymianą parapetów zewnętrznych i wewnętrznych oraz obróbką murarską.  | szt.                   | 3     | 3 900,00   |
| 7.  | <b>stolarka drzwiowa</b> -wymiana stolarki drzwiowej wewnętrznej szt. 3, wymiana stolarki drzwiowej zewnętrznej antywłamaniowych.   | szt.                   | 4     | 3 800,00   |
| 8   | <i>Przetarcie istniejących tynków, zabicie tynków wraz z naprawą tynków ścian, zerwanie kasetonów na sufitach, odgrzybienie ścian, skucie płytek glazura,terakota w WC łazience,zerwanie płyt panelowych na wysokości lamperii, wykonanie izolacji w łazience, demontaż ścianki działowej wykonanej z luksverów szklanych w pomieszczeniu kuchni.</i>   | kpl                    | 1     | 3 100,00   |
| 9.  | wykonanie instalacji c.o. w pokojach , kuchni i łazience z uwzględnieniem montażu grzejników wraz z termostaworami, w pokojach i kuchni grzejniki panelowe, w łazience drabinkowy   | kpl                    | 1     | 10 200,00  |
| 10.   | Wykonanie ścianki działowej z płyt gipsowo kartonowych wodoodpornych dwustronnej na profilach stalowych wraz z ociepleniem wełną mineralną.   | kpl                    | 1     | 1 200,00   |
| 11.   | <b>malowanie sufitów i ścian</b> farbami emulsyjnymi, ( <i>przygotowanie do malowania i pomalowanie wszystkich ścian i sufitów</i> )  | m <sup>2</sup>         | 153   | 3 800,00   |
| 12.   | <b>podłogi, posadzki, wymiana</b> starych podłóg,zerwanie wykładzin, płyt piłśniowych w pokojach ,kuchni i p.pokoju,ulozenie płyt OSB wykładziny PCV lub paneli plus listwy przyścienne, PCV w kuchni, wc łazienka płytki terakota)   | m <sup>2</sup>         | 34    | 3 400,00   |
| 13.   | wywóz gruzu i odpadów z remontu   | konten                 | 1     | 650,00   |
| 14.   | Likwidacja pieca kaflowego  | szt.                   | 1     | 400,00   |
| 15.   | Wykonanie dokumentacji na ogrzewanie gazowe wraz z montażem kotła gazowego kondensacyjnego z podłączeniem do przewodu spalinowego oraz wykonanie łazienki z podłączeniem do przewodu wentylacyjnego kuchni i poprowadzeniem wentylacji kuchni po ścianie nieruchomości ponad dach   | kpl                    | 1     | 5 500,00   |
| 16.   | protokół przeglądu kominiarskiego   | kpl                    | 1     | 650,00   |
| <b>RAZEM:</b>   |   |                        |       | <b>62 450,00</b>                                   |
| <b>Koszt remontu 1 m<sup>2</sup> mieszkania [dla celów statystycznych]:</b> |   |                        |       | <b>1 856,42</b>                                    |



Poza tym wymagane są ewentualnie:

1. zgoda ZBiLK lub uchwała Wspólnoty Mieszkaniowej na ingerencje w części wspólne takie jak np.:
  - a) włączenie się do WLZ,
  - b) wykonanie dodatkowej wentylacji i jej montaż na częściach wspólnych,
  - c) wymiana okien z zachowaniem istniejącego podziału i montażem parapetów,
2. montaż **detektorów CO** w pomieszczeniach zagrożonych.

#### UWAGA:

Powyższy zaplanowany do wykonania zakres prac jest kompletny i zapewnia w przyszłości prawidłową eksploatację lokalu, instalacji i urządzeń będących na wyposażeniu oraz bezpieczeństwo dla osób zamieszkujących lokal i budynek.

1. Inspektor nadzoru robót budowlanych

*Zdzisława Dobrowska*  
 Inspektor nadzoru  
 branży konstrukcyjno-budowlanej  
 podpis: 286/Sz/83

2. Inspektor nadzoru robót sanitarnych

INSPEKTOR NADZORU  
 mgr inż. *Zofia Kryżan*  
 upr. budowlane nr 81/Sz/89

3. Inspektor nadzoru robót elektrycznych

mgr inż. *Wiktor Magdziński*  
 upraw. budowl. nr 736/Sz/73  
 świad. kwalif. EI/3544/10 DI/3545/10  
 upraw. pomiarowe do 1 kV

p.o. KIEROWNIK  
 Działu Inwestycji  
*Anna Kalita*  
 Anna Kalita





Zarząd Budynków  
i Lokali Komunalnych















Zarząd Budynków  
i Lokali Komunalnych













Zarząd Budynków  
i Lokali Komunalnych









