

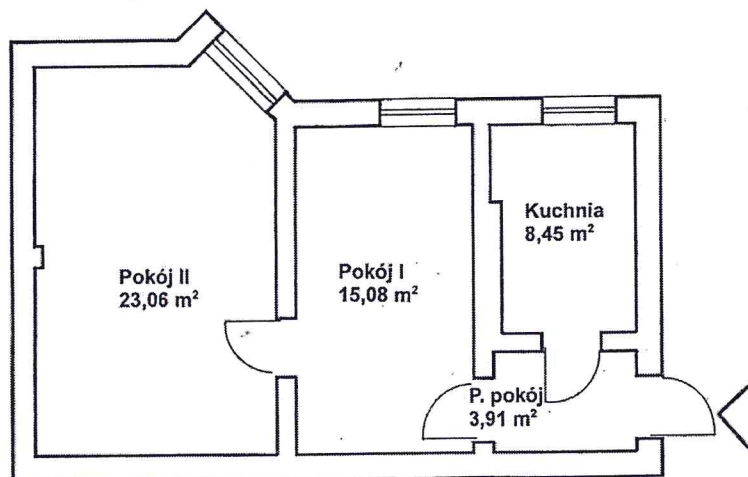


## OFERTA WYNAJMU LOKALU PO UPRZEDNIM PRZEPROWADZENIU PRAC REMONTOWYCH

### Dane lokalu :

1. adres lokalu: **ul. Długosza 1/13**
2. usytuowanie – piętro : **III**
3. powierzchnia użytkowa: **50,50m<sup>2</sup>**
4. powierzchnia mieszkalna: **38,14m<sup>2</sup>**
5. liczba pokoi: **2**
6. rodzaj ogrzewania: **piece kaflowe**
7. zakres robót remontowych: wg. kosztorysu
8. szacunkowy koszt wykonania zakresu prac remontowych: **42 090,00 zł**
9. wysokość czynszu najmu bez opłat za media: **35pkt. - czynsz 375,22 zł/m-c**
10. szacunkowe opłaty za media wnoszone do Wynajmującego:
  - zaliczka za dostawę zimnej wody i odprowadzenie ścieków:
    - **35,76 zł 1osoba/m-c.**
  - zaliczka za dostawę ciepłej wody: -
  - zaliczka za C.O.: -
  - opłata za gospodarowanie odpadami: **22,50 zł/1 osoba**
11. liczba osób w gospodarstwie domowym: **min. 2 osoby– maks. 5 osób**
12. Szkic lub plan lokalu:

ul. ks. Jana Długosza 1/13



13. termin oglądania lokalu: **18.09.2020r. godz. 12:00 – 12:30**
14. termin składania wniosków: **16.09.2020 r.- 23.09.2020 r.**

### Warunki :

Przed podpisaniem umowy udostępnienia lokalu w celu przeprowadzenia w nim niezbędnego remontu należy wpłacić kaucję zabezpieczającą w wysokości 1000 zł (po zakończeniu remontu w terminie i podpisaniu umowy najmu przejdzie ona na poczet opłaty czynszowej lub zostanie zwrócona na wniosek najemcy), oraz ubezpieczyć mieszkanie na czas remontu zgodnie z wytycznymi zawartymi w umowie.



## Szacunek kosztów prac remontowych w lokalu przy ul. Długosza 1/13

24.02.2020

powierzchnia użytkowa lokalu:

50,50 m<sup>2</sup>

L.p.	Rodzaj prac do wykonania	Jednostka miary	Ilość	Szacunkowa wartość robót lub usługi brutto z VAT [zł]
1	2	3	4	5
1.	Częściowa wymiana instalacji gazowej na miedzianą, wymiana zaworów na podejściu do urządzeń, montaż kuchenki gazowej czteropalnikowej z piekarnikiem wraz z podejściem i połączenie kuchenki złączem elastycznym (szybkozłącze gazowe), demontaż elektrycznego podgrzewacza wody i montaż elektrycznego pojemnościowego podgrzewacza wody 10 l, próba szczelności instalacji gazowej potwierdzona protokołem szczelności, wymiana podejścia do gazomierza wraz z montażem konsoli, instalację gazową pozostawić niezabudowaną	kpl	1	2 660,00
2.	Wymiana instalacji elektrycznej (bez-puszkowo) wraz z osprzętem w całym lokalu, wymiana i pomiar WLZ z TP- do proj.TM min YDY 3x4mm <sup>2</sup> 1F, instalacja wyrównawcza, montaż nowej TM z zabezpieczeniami typu „S” B10A-B16A oraz wyłącznikiem różnicowo prądowym np. P302 25A 30mA (min. ilość obwodów : oświetleniowy, gniazdowy pokoje. kuchnia ogólne -2 obw. i dedykowane na oddzielnym obwodzie np pralka, kuchenka elektryczny piekarnik, zmywarka, podgrzewacz wody, kocioł gazowy, każdy grzejnik elektryczny itp. ). Montaż dzwonka i gongu. Instalacje przed zakryciem zgłosić do odbioru, Do odbioru dostarczyć pomiary elektryczne rezystancji izolacji, rezystancji uziemienia, skuteczności ochrony przeciwporażeniowej oraz plan rozmieszczenia gniazd i wyłączników i schemat TM z pokazaną ilością obwodów. Sprawdzenie i uruchomienie instalacji domofonowej	kpl	1	6 500,00
3.	Wentylacja kuchni do sprawdzenia przez kominiarza, wymiana kratki wentylacyjnej, koszt orientacyjny ze względu na brak opinii kominiarskiej	kpl	1	300,00
4.	wymiana armatury zlewozmywakowej, montaż wodomierzy na zimną wodę w kuchni i w toalecie na półpiętrze, wymiana zaworów odcinających, wymiana rur wodociągowych na odcinku poprowadzonych na ścianie, wymiana podejść dopływowych do zaworów czerpalnych płuczek i baterii, demontaż podejścia dopływowego wodociągowego do w.c.w kuchni, demontaż baterii wannowej z natryskiem w kuchni, wymiana podejścia wodociągowego do muszli klozetowej w toalecie na klatce schodowej, montaż zaworu czerpalnego 1/2" na 3/4" dla pralki w kuchni, płukanie instalacji wodociągowej oraz próba szczelności instalacji	kpl	1	2 380,00
5.	instalacja kanalizacyjna - montaż zlewozmywaka i przyborów sanitarnych zlewozmywaka, (montaż syfonu podwójnego dla zlewozmywaka), demontaż ustępu z miską oraz montaż miski klozetowej z płuczką ustępową z długą rurą płuczącą - górnopłuk w toalecie na klatce schodowej, demontaż i wykonanie podejść odpływowych o śr. 50 mm (odprowadzenie wody z pralki), wymiana podejścia kanalizacyjnego o śr. 110 mm w toalecie na półpiętrze	kpl	1	3 150,00
6.	stolarka okienna – konserwacja stolarki okiennej sprawdzenie uszczelek, montaż nawiewników ciśnieniowych w istniejącej stolarce okiennych PCV wraz z frezowaniem otworów.	kpl	1	800,00
7.	stolarka drzwiowa -malowanie stolarki drzwiowej z ościeżnicami w lokalu, wymiana stolarki drzwiowej – drzwi wejściowe kpl.	kpl	1	4 200,00
8.	Przygotowanie do malowania sufitów i ścian, przetarcie tynków, skasowanie zacieków, odbicie płytek glazura, reperacja tynków. Rozebranie paneli ściennych.	kpl	1	5 400,00
9.	Przestawienie pieców kaflowych w pokojach -2 szt, montaż czujników szt.2	kpl	1	6 000,00
10.	Malowanie, gruntowanie sufitów i ścian farbami emulsyjnymi, malowanie rur, (przygotowanie do malowania i pomalowanie wszystkich ścian i sufitów, rur, )	kpl	1	4 300,00
11.	wykonanie instalacji elektrycznej pod grzejnik elektryczny w kuchni (oddzielny obwód) wraz z montażem grzejnika 1500W z nastawą	szt	1	450,00
12.	podłogi, posadzki –zerwanie wykładziny PCV, listew przyściennych, ułożenie płyt OSB, ułożenie paneli ,kuchni i p. pokoju ułożenie wykładziny PCV wraz z listwami przyściennymi.	kpl	1	4 300,00
13.	wywóz gruzu i odpadów z remontu	konten	1	1 000,00
14.	Dokumentacja	kpl	1	nie dotyczy
15.	protokół przeglądu kominiarskiego wraz z rekontrolą kominiarską (sprawdzenie wentylacji kuchni)	kpl	1	650,00
<b>RAZEM:</b>				<b>42 090,00</b>
<b>Koszt remontu 1 m<sup>2</sup> mieszkania [dla celów statystycznych]:</b>				<b>833,47</b>



Poza tym wymagane są ewentualnie:

1. zgoda ZBiLK lub uchwała Wspólnoty Mieszkaniowej na ingerencje w części wspólne takie jak np.:
  - a) włączenie się do WLZ,
  - b) wykonanie dodatkowej wentylacji i jej montaż na częściach wspólnych,
  - c) wymiana okien z zachowaniem istniejącego podziału i montażem parapetów,
2. montaż detektorów CO w pomieszczeniach zagrożonych.

## UWAGA:

Powyższy zaplanowany do wykonania zakres prac jest kompletny i zapewnia w przyszłości prawidłową eksploatację lokalu, instalacji i urządzeń będących na wyposażeniu oraz bezpieczeństwo dla osób zamieszkujących lokal i budynek.

Kosztorys nie zawiera kosztów wykonania łazienki i co gazowego. W przypadku chęci wykonania łazienki i co gazowego, należy sprawdzić możliwość poprzez uzyskanie opinii kominiarskiej oraz zgody Wspólnoty Mieszkaniowej. W przypadku uzyskania zgód na wykonanie łazienki i co gazowego koszty remontu wzrosną o koszt wykonania ulepszenia średnio o około 35.000 zł

1. Inspektor nadzoru robót budowlanych

12.02.2020  
 Zdzisława Dyprowska  
 Inspektor nadzoru.....  
 (podpis)  
 branży konstrukcyjno-budow  
 nr upr. 265/Sz/88

2. Inspektor nadzoru robót sanitarnych

INSPEKTOR NADZORU  
 .....m.g.r.inż. Zofia Krysan  
 upr. (bezpłatnie) nr 81/Sz/83

3. Inspektor nadzoru robót elektrycznych

STARSZY INSPEKTOR NADZORU  
 branży elektrycznej  
 Nr upr. ZAP/0099/OWOE/08

Maja Kupińska  
 .....  
 (podpis)

KIEROWNIK  
 Działu Inwestycji  
 Kalita  
 Anna Kalita