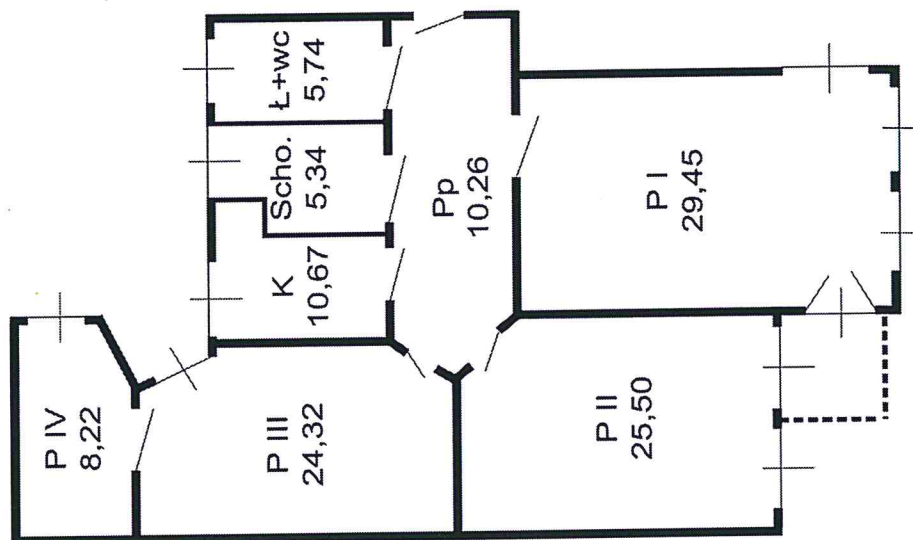


OFERTA WYNAJMU LOKALU PO UPRZEDNIM PRZEPROWADZENIU PRAC REMONTOWYCH

Dane lokalu :

1. adres lokalu: **ul. JAGIELLOŃSKA 23/12**
2. usytuowanie – piętro : **I**
3. powierzchnia użytkowa: **119,50m²**
4. powierzchnia mieszkalna: **87,49m²**
5. liczba pokoi: **4**
6. rodzaj ogrzewania: **piece kaflowe**
7. zakres robót remontowych: **wg. kosztorysu**
8. szacunkowy koszt wykonania zakresu prac remontowych **89 600,00 zł**
9. wysokość czynszu najmu bez opłat za media: **50 pkt. czynsz 1267,90 zł/m-c**
10. szacunkowe opłaty za media wnoszone do Wynajmującego:
 - zaliczka za dostawę zimnej wody i odprowadzenie ścieków:
 - **35,76 zł 1osoba /m-c**
 - zaliczka za dostawę ciepłej wody: -
 - zaliczka za C.O.: -
 - opłata za gospodarowanie odpadami: **22,50 zł 1osoba/m-c**
11. liczba osób w gospodarstwie domowym: **minimum 5 os – maksimum 12 os**
12. Szkic lub plan lokalu:



13. termin oglądania lokalu: **18.09.2020r. godz. 14:30 – 15:00**
14. termin składania wniosków: **16.09.2020r- 23.09.2020r.**

Warunki :

Przed podpisaniem umowy udostępnienia lokalu w celu przeprowadzenia w nim niezbędnego remontu należy wpłacić kaucję zabezpieczającą w wysokości 1000 zł (po zakończeniu remontu w terminie i podpisaniu umowy najmu przejdzie ona na poczet opłaty czynszowej lub zostanie zwrócona na wniosek najemcy), oraz ubezpieczyć mieszkanie na czas remontu zgodnie z wytycznymi zawartymi w umowie.



Załącznik nr 2 do umowy "Lokal za remont"

 Szacunek kosztów prac remontowych
 w lokalu przy ul. Jagiellońska 23 m 12
 powierzchnia użytkowa lokalu:
119,50 m²

L.p.	Rodzaj prac do wykonania	Jednostka miary	Ilość	Szacunkowa wartość robót lub usługi brutto z VAT [zł.]
1	2	3	4	5
1.	instalacja gazowa: wymiana zaworów odcinających fi 15 i fi 20, wymiana podejścia do gazomierza podejście wykonać na stelażu, wykonanie podejść do kuchenki gazowej, wymiana instalacji gazowej, montaż kuchenki gazowej, montaż czujnika gazu. Instalację prowadzić po wierzchu na ścianie nie zabudowywać, próba szczelności instalacji gazowej potwierdzona protokołem z przeprowadzonej próby. Demontaż kuchenek gazowych w kuchni i pom. gospodarczym.	kpl.	1	2 000,00
2.	instalacja elektryczna: sprawdzić i opisać na druku ENEA, WLZ do tablicy licznikowej TL-1f w przedpokoju. Montaż nowej tablicy bezpiecznikowej TM 12-modułowej obok tabl. TL-1f. Wymiana instalacji elektrycznej wraz z osprzętem. Instalację wykonać w systemie bezprzewodowym (bez puszek rozgałęźnych). Wykonać ogrzewanie elektryczne w małym pokoju, w kuchni i w łazience. Sprawdzić i uruchomić domofon. Wykonać pomiary elektryczne i sporządzić protokoły pomiarów. Instalację przed zakryciem zgłosić do odbioru do ZBiLK DI tel. 913516551.	kpl.	1	8 300,00
3.	instalacja wentylacyjna: wymiana kratki wentylacyjnych szt 2 w kuchni i łazience o wym. 15/20 cm szt 2	kpl.	1	500,00
4.	Instalacja wody:wymiana baterii: zlewozmywakowej, wymiana całej instalacji ciepłej i zimnej wody oraz podejść wodnych w pomieszczeniu kuchni i łazienki, montaż podgrzewacza elektrycznego pojemnościowego 80l, montaż wodomierza z.w.u.w kuchni i łazience, montaż zaworu czerpalnego do pralki, montaż baterii umywalkowej, natryskowej i zlewozmywakowej.	kpl.	1	3 000,00
5.	Instalacja kanalizacji:wymiana: zlewozmywaka, podejść odpływowych do zlewozmywaka, wykonanie podejścia do pralki, wymiana podejścia PCV fi- 110 do muszli klozetowej, natrysku i umywalki. Wymiana urządzenia kąpielowego, umywalki, wymiana muszli klozetowej	kpl.	1	3 000,00
6.	stolarka okienna: wymiana drewnianej stolarki okiennej na stolarkę PCV z zamontowanymi nawiewnikami, wymiana parapetów i podokienników przy wymienianej stolarce. Uwaga: stolarka okienna z zachowaniem obecnego kształtu i podziału starych okien, okna dwuskrzydłowe z ruchomym słupkiem, w oknach dwuskrzydłowych: góra R/R, dół R/RU, w oknach jednoskrzydłowych: góra R, dół RU, okno balkonowe dół RU, góra R, w oknach zamontowane nawiewniki ciśnieniowe (w tym; pomieszczenia kuchni i łazienki z WC), nawiewniki ciśnieniowe także w pozostałych pomieszczeniach -1 szt. / pokój [montaż nawiewnika w górnej ramie - 2 otwory frezowane]	kpl.	1	23 600,00
7.	klamki, szyldów i zamków, o szerokości w świetle ościeżnicy min. 80 cm, w tym drzwi do kuchni i WC [drzwi do kuchni i WC w dolnej części posiadać otwory o sumarycznym przekroju nie mniejszym niż 0,022 m ² dla dopływu powietrza, drzwi do WC powinny otwierać się na zewnątrz pomieszczenia], renowacja drzwi wejściowych (z wymianą zamków i klamki z szyldami, z flekowaniem otworów, wymiana uszkodzonych elementów, opalanie, szlifowanie oraz podwójne malowanie) [dopuszczalne jest zamiennie wykonanie prac renowacyjnych wewnętrznej stolarki drzwiowej z wykonaniem: wymiany zamków i klamek z szyldami - ujednolicenie, z flekowaniem tworów, wymianą uszkodzonych elementów, opalaniem,	kpl.	1	8 000,00

8.	roboty tynkarskie: częściowa naprawa lub uzupełnienie tynków lub ścian (wstawić tu krótki opis zakresu robót) _zdarcie wszystkich powłok na sufitach i ścianach, przecieranie tynków ścian i sufitów, naprawy tynków przed malowaniem, uzupełnienie tynków, wymiana i montaż kratki wentylacyjnych	kpl.	1	13 400,00
9.	ogrzewanie przestawienie pieców kaflowych	kpl.	1	
10.	roboty malarskie: _zabezpieczenie stolarki okiennej i drzwiowej oraz podłóg na czas prowadzonych robót malarskich, gruntowanie ścian i sufitów, dwukrotne malowanie farbą emulsyjną ścian i sufitów, malowanie dwukrotne wszystkich rur w mieszkaniu	kpl.	1	9 000,00
11.	podłogi, posadzki: montaż we wszystkich pomieszczeniach wykładzin z tworzyw sztucznych - rulonowych po demontażu starych wykładzin podłogowych i montażu płyt OSB, wymiana i montaż listew przyściennych - w pokojach listwy drewniane, w kuchni, łazience z WC i pom. gosp. mogą być listwy przyścienne PCV dobrane kolorystycznie do wykładziny podłogowej - z kanałami do poprowadzenia instalacji niskoprądowych [dopuszczalne jest zamiennie wykonanie prac renowacyjnych w pomieszczeniach z podłogami z desek, t.j.: cyklizowanie desek, uzupełnienie ubytków, szlifowanie i lakierowanie desek]	kpl.	1	9 600,00
12.	inne: demontaż pawlacza, demontaż sufitu podwieszonoego w łazience z WC, demontaż wnętkowej szafy kuchennej, przestawienie pieców kaflowych, montaż przy każdym piecu czujników czadu	kpl.	1	6 800,00
13.	wywóz gruzu i odpadów z remontu, oraz ich utylizacja	kpl.	1	1 800,00
14.	koszt dokumentacji	kpl.	1	
15.	protokół przeglądu kominiarskiego: sprawdzenie działania wentylacji kuchni i łazienki, oraz prawidłowości podłączenia i ciągu pieców kaflowych.	kpl.	1	600,00
RAZEM:				89 600,00
Koszt remontu 1 m² mieszkania [dla celów statystycznych]:				749,79 zł

Poza tym wymagane są ewentualnie:

1. zgoda ZBiLK lub uchwała Wspólnoty Mieszkaniowej na ingerencje w części wspólne takie jak np.:

- włączenie się do WLZ,
- wykonanie dodatkowej wentylacji i jej montaż na częściach wspólnych,
- wymiana okien z zachowaniem istniejącego podziału i montażem parapetów,
- ingerencje w konstrukcję
- zmiana przeznaczenia pomieszczeń

2. montaż **detektorów CO** w pomieszczeniach zagrożonych.

UWAGA:

1. Powyższy zaplanowany do wykonania zakres prac jest kompletny i zapewnia w przyszłości prawidłową eksploatację lokalu, instalacji i urządzeń będących na wyposażeniu oraz bezpieczeństwo dla osób zamieszkujących lokal i budynek.

Kosztorys nie zawiera kosztów wykonania co gazowego. W przypadku chęci wykonania co gazowego, należy sprawdzić możliwość poprzez uzyskanie opinii

2. kominiarskiej oraz zgody Wspólnoty Mieszkaniowej [przy spełnieniu innych wymaganych warunków]. W przypadku uzyskania zgód i wykonania co gazowego koszty remontu wzrosną o koszt wykonania ulepszenia średnio o około 30 000 zł.

1. Inspektor nadzoru robót budowlanych

STARSZY INSPEKTOR NADZORU
inwestorskiego branży
konstrukcyjno-budowlanej
data: 10.02'20 Nr upr. 311/Sz/87

Janusz Gosiewski

(podpis)

2. Inspektor nadzoru robót sanitarnych

STARSZY INSPEKTOR NADZORU
inwestorskiego
branży sanitarnej
data: 10-02-2020 Nr upr. 417/Sz/93

Tadeusz Frankowski

(podpis)

3. Inspektor nadzoru robót elektrycznych

data: 10.02.2020

inż Jan Skwarczyński
upr. projektowo-budowlane
w specjalności instalacyjno-inżynieryjnej
w zakresie siłowni i instalacji elektrycznych
nr ewid. 40/Sz/79

KIEROWNIK
Działu Inwestycji

Anna Kalita