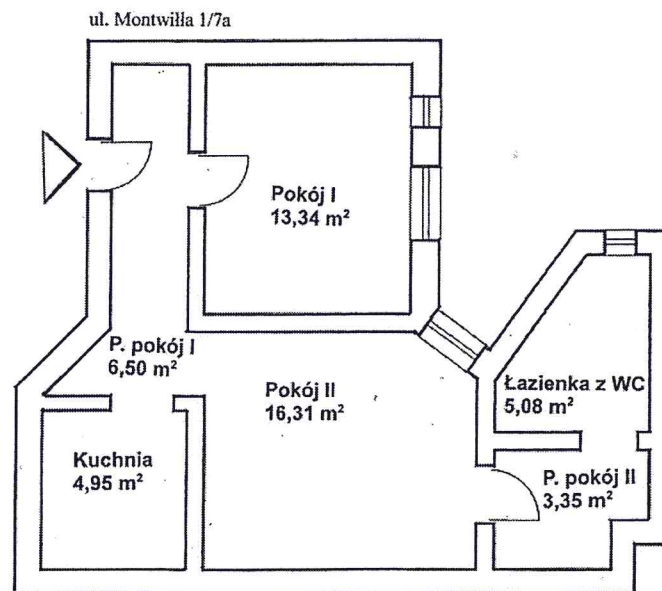


OFERTA WYNAJMU LOKALU PO UPZEDNIM PRZEPROWADZENIU PRAC REMONTOWYCH

Dane lokalu :

1. adres lokalu: **ul. Montwiłła 1/7a**
2. usytuowanie – piętro : III
3. powierzchnia użytkowa: **49,53m²**
4. powierzchnia mieszkalna: **29,65m²**
5. liczba pokoi: **2**
6. rodzaj ogrzewania: **piece kaflowe**
7. zakres robót remontowych: wg. kosztorysu
8. szacunkowy koszt wykonania zakresu prac remontowych: **50 750,00 zł**
9. wysokość czynszu najmu bez opłat za media: **45pkt. - czynsz 473,01 zł/m-c**
10. szacunkowe opłaty za media wnoszone do Wynajmującego:
 - zaliczka za dostawę zimnej wody i odprowadzenie ścieków:
 - **35,76 zł 1osoba/m-c.**
 - zaliczka za dostawę ciepłej wody: -
 - zaliczka za C.O.: -
 - opłata za gospodarowanie odpadami: **22,50 zł/ 1osoba**
11. liczba osób w gospodarstwie domowym: **min. 2 osoby– maks. 4 osoby**
12. Szkic lub plan lokalu:



13. termin oglądania lokalu: **22.09.2020r. godz. 14:30 – 15:00**
14. termin składania wniosków: **16.09.2020 r.- 23.09.2020 r.**

Warunki :

Przed podpisaniem umowy udostępnienia lokalu w celu przeprowadzenia w nim niezbędnego remontu należy wpłacić kaucję zabezpieczającą w wysokości 1000 zł (po zakończeniu remontu w terminie i podpisaniu umowy najmu przejdzie ona na poczet opłaty czynszowej lub zostanie zwrócona na wniosek najemcy), oraz ubezpieczyć mieszkanie na czas remontu zgodnie z wytycznymi zawartymi w umowie.

powierzchnia użytkowa lokalu:

49,53 m²

L.p.	Rodzaj prac do wykonania	Jednostka miary	Ilość	Szacunkowa wartość robót lub usługi brutto z VAT [zł]
1	2	3	4	5
1.	Wymiana instalacji gazowej w lokalu na miedzianą, wymiana zaworów na podejściu do urządzeń, wymiana kuchenki gazowej czteropalnikowej z piekarnikiem wraz z podejściem i połączenie kuchenki złączem elastycznym (szybkozłącz gazowe), wymiana elektrycznego pojemnościowego podgrzewacza wody, próba szczelności instalacji gazowej potwierdzona protokołem szczelności, wymiana podejścia do gazomierza wraz z montażem konsoli, instalację gazową pozostawić niezabudowaną	kpl	1	2 650,00
2.	Wymiana instalacji elektrycznej (bez-puszkowo) wraz z osprzętem w całym lokalu, wymiana i pomiar WLZ z TP-TM min. YDY 3x4(6)mm ² , instalacja wyrównawcza, wymiana tablicy licznikowej, montaż nowej TM z zabezpieczeniami typu „S” B10A-B16A oraz wyłącznikiem różnicowo prądowym np. P302 25A 30mA (min. ilość obwodów : oświetleniowy- 2 obw., gniazdowy pokoje- 2 obw., kuchnia ogólna -2 obw., łazienka -1 obw. i dedykowane na oddzielnym obwodzie np pralka, kuchenka -elektryczny piekarnik, zmywarka, podgrzewacz wody, kocioł gazowy, każdy grzejnik elektryczny itp.). Montaż dzwonka i gongu. Instalacje przed zakryciem zgłosić do odbioru, Do odbioru dostarczyć pomiary elektryczne rezystancji izolacji, rezystancji uziemienia, skuteczności ochrony przeciwporażeniowej oraz szkieł TM oraz rozmieszczenia gniazd i wyłączników. Całość prac zgodnie z PN HD 60364 oraz N SEP002 i 004. Sprawdzenie i uruchomienie domofonu.	kpl	1	5 600,00
3.	Wentylacja kuchni bez zmian- wymiana kratki wentylacyjnej, w łazience z w.c. wentylacji w przewodzie kominowym brak - zwentylować zgodnie z opinią kominiarską. Koszt orientacyjny ze względu na brak opinii kominiarskiej	kpl	1	3 500,00
4.	Wymiana rurociągów stalowych fi 15 - 25 mm, wymiana zaworów przelotowych i zwrotnych instalacji wodociągowej fi 15 i fi 20 mm, montaż zaworu czteropalnikowego 1/2" na 3/4" dla pralki, wymiana baterii zlewozmywakowej, wymiana podejść dopływowych do zaworów czteropalnikowych i spłuczek, wymiana 2 szt. wodomierzy na z.w., demontaż baterii wannowej i montaż baterii dla urządzenia kąpielowego, montaż baterii do umywalki w łazience z w.c.(dotychczas brak)	kpl	1	2 750,00
5.	instalacja kanalizacyjna - wymiana przyborów sanitarnych zlewozmywaka,(montaż syfonu podwójnego dla zlewozmywaka), demontaż ustępu z miską oraz montaż kompaktu wc, demontaż i wykonanie podejść odpływowych o śr. 50 i 100 mm (odprowadzenie wody z pralki), demontaż wanny i montaż urządzenia kąpielowego, montaż umywalki z syfonem w łazience z w.c. w lokalu (dotychczas brak umywalki)	kpl	1	3 050,00
6.	stolarka okienna –wymiana stolarki okiennej na PCV , regulacja, konserwacja stolarki okiennej, wymiana klamek okiennych, montaż nawiewników ciśnieniowych wraz z frezowaniem otworów. Mycie stolarki okiennej, .	kpl	1	3 700,00
7.	stolarka drzwiowa - wymiana stolarki drzwiowej z ościeżnicami w lokalu, wymiana stolarki drzwiowej – drzwi wejściowe antywłamaniowe kpl.1	kpl	4	4 800,00
8.	Przygotowanie do malowania sufitów i ścian, przetarcie tynków, zerwanie w o=pokoju tynku na suficie i wykonanie sufitów , zerwanie płytek glazura , naprawa tynków. Naprawa sufitu zbitcie i wykonanie sufitu podwieszanego z płyt regipsowych sufitowych na stelażu.	kpl	1	7 500,00
9.	Montaż na stałe grzejnika elektrycznego w kuchni 1,5kW , drabinka w łazience moc min. 660W	szt.	2	1 050,00
10.	Ogrzewanie: przestawienie piecy kaflowych szt. 2	szt.	2	5 800,00
11.	Malowanie – skasowanie zacieków, malowanie z gruntowaniem sufitów i ścian farbami emulsyjnymi, rur.	kpl	1	5 100,00
13.	podłogi, posadzki zerwanie płyt pilśniowych z podłóg i -ulożenie płyt OSB , wymiana posadzki na panele podłogowe wraz z listwami przyściennymi w pozostałych pomieszczeniach na wykładzinę PCV lub płytki terakota.	kpl	1	3 900,00
14.	wywóz gruzu i odpadów z remontu	kontener	1	1 000,00
15.	Dokumentacja	kpl	1	nie dotyczy
g	protokół przeglądu kominiarskiego wraz z rekontrolą: potwierdzający prawidłowo działającą wentylację kuchni i wentylację łazienki z w.c.	kpl	1	350,00
RAZEM:				50 750,00
Koszt remontu 1 m² mieszkania [dla celów statystycznych]:				1 024,63

Poza tym wymagane są ewentualnie:

1. zgoda ZBiLK lub uchwała Wspólnoty Mieszkaniowej na ingerencje w części wspólne takie jak np.:
 - a) włączenie się do WLZ,
 - b) wykonanie dodatkowej wentylacji i jej montaż na częściach wspólnych,
 - c) wymiana okien z zachowaniem istniejącego podziału i montażem parapetów,
2. montaż **detektorów CO** w pomieszczeniach zagrożonych.

UWAGA:

Powyższy zaplanowany do wykonania zakres prac jest kompletny i zapewnia w przyszłości prawidłową eksploatację lokalu, instalacji i urządzeń będących na wyposażeniu oraz bezpieczeństwo dla osób zamieszkujących lokal i budynek.

Kosztorys nie zawiera kosztów wykonania co gazowego. W przypadku chęci wykonania co gazowego, należy sprawdzić możliwość poprzez uzyskanie opinii kominiarskiej oraz zgody Wspólnoty Mieszkaniowej. W przypadku uzyskania zgód i wykonania co gazowego koszty remontu wzrosną o koszt wykonania ulepszenia średnio o około 20 000 zł

1. Inspektor nadzoru robót budowlanych

2. Inspektor nadzoru robót sanitarnych

3. Inspektor nadzoru robót elektrycznych

Zdzisława Dąbrowska
Inspektor nadzoru
branży konstrukcyjno-budow
nr upr. 266/Sz/83
23.01.2020
Zdzisława Dąbrowska

INSPEKTOR NADZORU (podpis)
mgr inż. Zdzisław Kryzan
upr. budowlane nr 81/Sz/89

23.01.2020
STARSZY INSPEKTOR NADZORU
branży elektrycznej
Nr upr. ZA/P/099/OWOE/08

Małgorzata Kubińska
(podpis)

KIEROWNIK
Działu Inwestycji
Anna Kalita
Anna Kalita