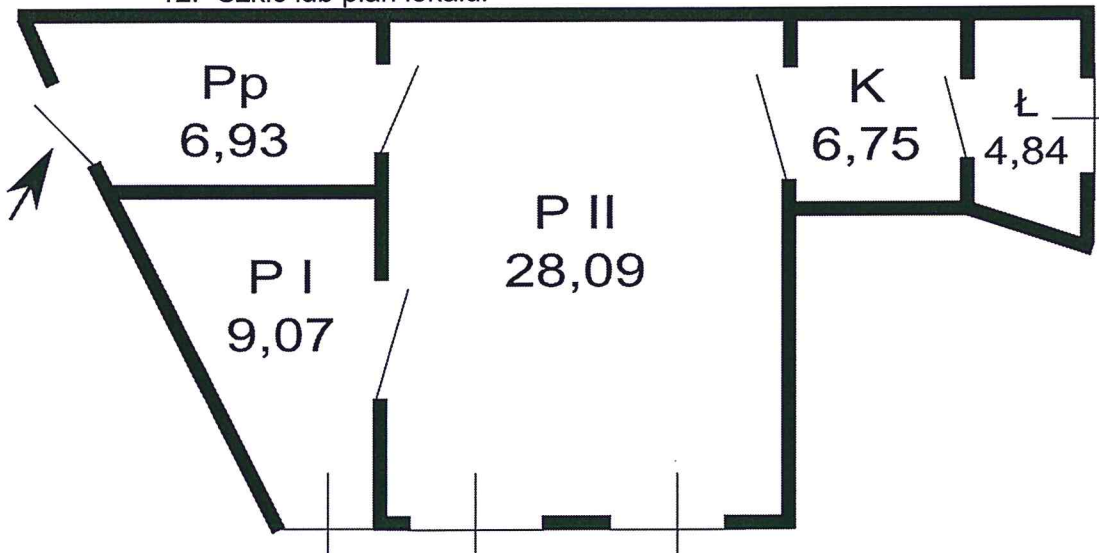


**OFERTA WYNAJMU LOKALU PO UPZEDNIM PRZEPROWADZENIU PRAC  
REMONTOWYCH**

Dane lokalu :

1. adres lokalu: **ul. PIŁSUDSKIEGO 17/11A**
2. usytuowanie – piętro : I
3. powierzchnia użytkowa: **55,68m<sup>2</sup>**
4. powierzchnia mieszkalna: **37,16m<sup>2</sup>**
5. liczba pokoi: **2**
6. rodzaj ogrzewania: **piece kaflowe**
7. zakres robót remontowych: wg. kosztorysu
8. szacunkowy koszt wykonania zakresu prac remontowych **45.660,00 zł**
9. wysokość maksymalnego czynszu najmu bez opłat za media:
  - **43 pkt. czynsz 507,80 zł/m-c**
10. szacunkowe opłaty za media wnoszone do Wynajmującego:
  - zaliczka za dostawę zimnej wody i odprowadzenie ścieków:
    - **35,76 zł 1osoba/m-c**
  - zaliczka za dostawę ciepłej wody: -
  - zaliczka za C.O.: -
  - opłata za gospodarowanie odpadami: **22,50 zł**
11. liczba osób w gospodarstwie domowym: **min. 2 osoby – maks. 5 osób**

12. Szkic lub plan lokalu:



13. termin oglądania lokalu: **21.09.2020r godz. 8:45 - 9:15**
14. termin składania wniosków: **16.09.2020r.- 23.09.2020r.**

Warunki :

Przed podpisaniem umowy udostępnienia lokalu w celu przeprowadzenia w nim niezbędnego remontu należy wpłacić kaucję zabezpieczającą w wysokości 1000 zł (po zakończeniu remontu w terminie i podpisaniu umowy najmu przejdzie ona na poczet opłaty czynszowej lub zostanie zwrócona na wniosek najemcy), oraz ubezpieczyć mieszkanie na czas remontu zgodnie z wytycznymi zawartymi w umowie.



**Szacunek kosztów prac remontowych  
w lokalu przy ul. Piłsudskiego 17/11 A**

Załącznik nr 2 do umowy "Lokal za remont"

**31. 01. 2020**

powierzchnia użytkowa lokalu:

**55,68** m<sup>2</sup>

L.p.	Rodzaj prac do wykonania	Jednostka miary	Ilość	Szacunkowa wartość robót lub usługi brutto z VAT [zł]
1	2	3	4	5
1.	Częściowa wymiana instalacji gazowej na miedzianą, wymiana zaworów na podejściu do urządzeń, wymiana kuchenki gazowej czteropalnikowej z piekarnikiem wraz z podejściem i połączenie kuchenki złączem elastycznym (szybkozłącze gazowe), demontaż gazowego podgrzewacza wody i montaż elektrycznego pojemnościowego podgrzewacza wody 80 l, próba szczelności instalacji gazowej potwierdzona protokołem szczelności, wymiana podejścia do gazomierza wraz z montażem konsoli, instalację gazową pozostawić niezabudowaną	kpl	1	2 860,00
2.	Wymiana instalacji elektrycznej (bez-puszkowo) wraz z osprzętem w całym lokalu, wymiana i pomiar WLZ z TP- do proj.TM min YDY 3x4mm <sup>2</sup> 1F, instalacja wyrównawcza, montaż nowej TM z zabezpieczeniami typu „S” B10A-B16A oraz wyłącznikiem różnicowo prądowym np. P302 25A 30mA (min. ilość obwodów : oświetleniowy, gniazdowy pokoje, kuchnia ogólna -2 obw. i dedykowane na oddzielnym obwodzie np pralka, kuchenka -elektryczny piekarnik, zmywarka, podgrzewacz wody, kocioł gazowy, każdy grzejnik elektryczny itp. ). Montaż dzwonka i gongu. Instalacje przed zakryciem zgłosić do odbioru, Do odbioru dostarczyć pomiary elektryczne rezystancji izolacji, rezystancji uziemienia, skuteczności ochrony przeciwporażeniowej oraz plan i schemat instalacji. Sprawdzenie i uruchomienie instalacji domofonowej. Całość prac zgodnie z PN HD 60364 oraz N SEP002 i 004.	kpl	1	5 980,00
3.	Wentylacja kuchni i łazienki do sprawdzenia przez kominiarza, wymiana kratek wentylacyjnych, ewentualna wymiana odcinków przewodów wentylacyjnych dla łazienki zgodnie z opinią kominiarską, koszt orientacyjny ze względu na brak opinii kominiarskiej	kpl	1	800,00
4.	wymiana armatury zlewozmywakowej, montaż wodomierza na zimną wodę w kuchni, wymiana zaworów odcinających, wymiana rur wodociągowych na odcinku poprowadzonych na ścianie, wymiana podejść dopływowych do zaworów czepalnych płuczek i baterii, wymiana podejścia wodociągowego do kompaktu w.c., montaż baterii do umywalki i baterii do urządzenia kąpielowego po demontażu baterii do wanny, montaż zaworu czepalnego 1/2" na 3/4" dla pralki w kuchni, płukanie instalacji wodociągowej oraz próba szczelności instalacji wymienionej	kpl	1	2 680,00
5.	instalacja kanalizacyjna - demontaż wymiana przyborów sanitarnych zlewozmywaka, (montaż syfonu podwójnego dla zlewozmywaka), demontaż ustępu z miską oraz montaż kompaktu w.c.w łazience, demontaż i wykonanie podejść odpływowych o śr. 50 mm (odprowadzenie wody z pralki), wymiana podejścia kanalizacyjnego o śr. 110 mm w łazience, demontaż wanny i montaż urządzenia kąpielowego, montaż umywalki z syfonem gruszkowym,	kpl	1	2 790,00
6.	stolarka okienna –wymiana stolarki okiennej na PCV wraz z paratetami ,obróbką murarską,konserwacja stolarki okiennej sprawdzenie uszczeliek, montaż nawiewników ciśnieniowych w istniejącej stolarce okiennych PCV wraz z	kpl	1	4 200,00
7.	stolarka drzwiowa -malowanie stolarki drzwiowej z ościeżnicami w lokalu, wymiana stolarki	kpl	1	3 600,00
8.	Przygotowanie do malowania sufitów i ścian, przetrwanie tynków,skasowanie zacieków, odbicie płytek glazura , reperacja tynków,demontaż pawlacza, szaf na p .pokoju.	kpl	1	6 000,00
9.	Przestawienie pieców kaflowych w pokojach -2 szt	kpl	1	5 600,00
10.	Malowanie , gruntowanie sufitów i ścian farbami emulsyjnymi, malowanie rur , ( przygotowanie do malowania i pomalowanie wszystkich ścian i sufitów, rur, )	kpl	1	4 900,00
11.	wykonanie instalacji elektrycznej pod grzejnik elektryczny w łazience (oddzielny obwód) wraz z montażem grzejnika 800W	szt	1	850,00
12.	podłogi, posadzki zerwanie wykładziny PCV,listew przyściennych , ułożenie płyt OSB,ułożenie paneli ,listew przyściennych listew w pokojach ,kuchni i p. pokoju wymiana wykładziny PCV	kpl	1	3 950,00
13.	wywóz gruzu i odpadów z remontu	konten	1	1 000,00
14.	Dokumentacja	kpl	1	nie dotyczy
15.	protokół przeglądu kominiarskiego wraz z rekontrolą kominiarską (sprawdzenie wentylacji kuchni i łazienki)	kpl	1	450,00
<b>RAZEM:</b>				<b>45 660,00</b>
<b>Koszt remontu 1 m<sup>2</sup> mieszkania [dla celów statystycznych]:</b>				<b>820,04</b>

Poza tym wymagane są ewentualnie:

1. zgoda ZBiLK lub uchwała Wspólnoty Mieszkaniowej na ingerencje w części wspólne takie jak np.:
  - a) włączenie się do WLZ,
  - b) wykonanie dodatkowej wentylacji i jej montaż na częściach wspólnych,
  - c) wymiana okien z zachowaniem istniejącego podziału i montażem parapetów,
2. montaż detektorów CO w pomieszczeniach zagrożonych.

#### UWAGA:

Powyższy zaplanowany do wykonania zakres prac jest kompletny i zapewnia w przyszłości prawidłową eksploatację lokalu, instalacji i urządzeń będących na wyposażeniu oraz bezpieczeństwo dla osób zamieszkujących lokal i budynek.

Kosztorys nie zawiera kosztów wykonania co gazowego. W przypadku chęci wykonania co gazowego, należy sprawdzić możliwość poprzez uzyskanie opinii kominiarskiej oraz zgody Wspólnoty Mieszkaniowej. W przypadku uzyskania zgód i wykonania co gazowego koszty remontu wzrosną o koszt wykonania ulepszenia średnio o około 20.000 zł

1. Inspektor nadzoru robót budowlanych

*Zdzisława Dobrowska*  
 Inspektor nadzoru  
 branży konstrukcyjno-budow  
 nr upr. 266/Sz/83  
 (podpis)

2. Inspektor nadzoru robót sanitarnych

**INSPEKTOR NADZORU**  
 mgr. inż. *Zofia Kryzan*  
 upr. budowl. nr 81/Sz/89

3. Inspektor nadzoru robót elektrycznych

**STARSZY INSPEKTOR NADZORU**  
 branży elektrycznej  
 Nr upr. ZAP/1099/OWOE/08  
*Małgorzata Pińska*

**KIEROWNIK**  
 Działu Inwestycji  
*Anna Kalita*  
 Anna Kalita