

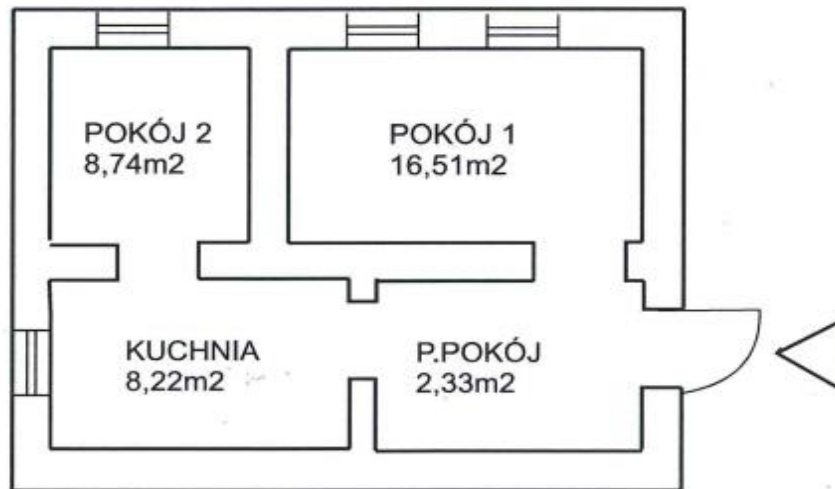


## OFERTA WYNAJMU LOKALU PO UPRZEDNIM PRZEPROWADZENIU PRAC REMONTOWYCH

### Dane lokalu :

1. adres lokalu: **ul. POWSTAŃCÓW WIELKOPOLSKICH 36/6**
2. usytuowanie – piętro: I / front
3. powierzchnia użytkowa: **35,80m<sup>2</sup>**
4. powierzchnia mieszkalna: **25,25m<sup>2</sup>**
5. liczba pokoi: **2**
6. rodzaj ogrzewania: **piec kaflowy**
7. zakres robót remontowych: wg. kosztorysu
8. szacunkowy koszt wykonania zakresu prac remontowych: **38 590,00 zł**
9. wysokość czynszu najmu bez opłat za media: **czynsz 239,14 zł/m-c**
10. szacunkowe opłaty za media wnoszone do Wynajmującego:
  - zaliczka za dostawę zimnej wody i odprowadzenie ścieków: **35,76 zł 1os/m-c**
  - zaliczka za dostawę ciepłej wody: -
  - opłata za gospodarowanie odpadami: **26,40 zł 1os/m-c**
11. liczba osób w gospodarstwie domowym: min. 1 osoba- maks. 3 osoby
12. Szkic lub plan lokalu:

POWSTAŃCÓW WIELKOPOLSKICH 36 m. 6



### Warunki :

Przed podpisaniem umowy udostępnienia lokalu w celu przeprowadzenia w nim niezbędnego remontu należy wpłacić kaucję zabezpieczającą w wysokości **1 000 zł** (po zakończeniu remontu w terminie i podpisaniu umowy najmu przejdzie ona na poczet opłaty czynszowej lub zostanie zwrócona na wniosek najemcy), oraz **ubezpieczyć mieszkanie** na czas remontu zgodnie z wytycznymi zawartymi w umowie.

## Szacunek kosztów prac remontowych w lokalu przy ul. Powstańców Wlkp 36/6

10. 12. 2020

powierzchnia użytkowa lokalu:

**35,80** m<sup>2</sup>

L.p.	Rodzaj prac do wykonania	Jednostka miary	Ilość	Szacunkowa wartość robót lub usługi brutto z VAT [zł]
1	2	3	4	5
1.	Wymiana instalacji stalowej na miedzianą, wymiana zaworu na podejściu do kuchenki gazowej z montażem kuchenki gazowej czteropalnikowej (wymiana na nową) z piekarnikiem wraz z podejściem i połączenie kuchenki złączem elastycznym (szybkozłącze gazowe), wymiana podejścia do gazomierza – podejście do gazomierza zamontować na wsporniku (konsoli), montaż pojemnościowego elektrycznego podgrzewacza wody 10 l próba szczelności instalacji gazowej potwierdzona protokołem szczelności, instalację gazową pozostawić niezabudowaną, montaż czujnika gazu	kpl.	1	2 890,00
2.	Wymiana instalacji elektrycznej (bez-puszkowo bez puszek rozgałęźnych) wraz z osprzętem w całym lokalu, wymiana i pomiar WLZ z TP-TM przewód min. YDY 3x4(6)mm <sup>2</sup> 1F, instalacja wyrównawcza, montaż dzwonka i gongu, wymiana tablicy licznikowej, montaż tablicy mieszkaniowej TM z zabezpieczeniami typu „S” oraz wyłącznikiem różnicowoprądowym (min. ilość obwodów : oświetleniowy, gniazdowy pokoje, kuchnia ogólne 2 obw, wc-1 obw. i dedykowane na oddzielnym obwodzie np pralka, kuchenka elektryczna, zmywarka, podgrzewacz wody, każdy grzejnik elektryczny, piec gazowy itp. ). Instalacje przed zakryciem zgłosić do odbioru w DI, wykonać pomiary elektryczne rezystancji izolacji, rezystancji uziemienia, skuteczności ochrony przeciwporażeniowej. Całość prac zgodnie z PN HD 60364 oraz N SEP002 i 004. Wykonać schemat tablicy mieszkaniowej oraz rzut pomieszczeń z naniesionymi gniazdami i wyłącznikami. Zamontować grzejniki elektryczne na stałe w kuchni 1,5kW i pokoju 2,0kW	kpl	1	7 000,00
3.	Wentylacja dla w.c. wykonanego w lokalu, sprawdzenie wentylacji kuchni, alternatywnie wentylacja kuchni po ścianie budynku, wentylację kuchni wykorzystać dla wentylacji w.c. wykonanie zaleceń zgodnie z opinią kominiarską.	kpl	1	3 100,00
4.	Wymiana rurociągów stalowych fi 15 - 25 mm, wymiana zaworów przelotowych i zwrotnych instalacji wodociągowej fi 15 i fi 20 mm, montaż zaworu czterpalnego 1/2"na 3/4" dla pralki, wymiana baterii zlewozmywakowej, wymiana podejść dopływowych do zaworów czterpalnych i spluczek, wymiana <b>wodomierzy</b> na z.w., dla kuchni i w.c. montaż baterii do umywalki w w.c., dezynfekcja i próba szczelności instalacji wodociągowej	kpl	1	1 650,00
5.	instalacja kanalizacyjna - wymiana przyborów sanitarnych zlewozmywaka, (montaż syfonu podwójnego dla zlewozmywaka), demontaż ustępu z miską oraz montaż kompaktu wc, demontaż i wykonanie podejść odpływowych o śr. 50 i 100 mm (odprowadzenie wody z pralki), montaż umywalki z syfonem w w.c., wymiana podejść kanalizacyjnych fi 75 i 110 mm	kpl	1	2 000,00
6.	<b>stolarka okienna – konserwacja stolarki okiennej</b> wraz z wymianą nawiewników okiennych ciśnieniowych z frezowaniem otworów, mycie stolarki okiennej, wymiana parapetów, obróbka murarska.	kpl	3	1 300,00
7.	<b>stolarka drzwiowa</b> - wymiana stolarki drzwiowej z ościeżnicami w lokalu, wymiana stolarki drzwiowej – drzwi wejściowe antywłamaniowe kpl.1	kpl	5	2 500,00
8	<i>Przygotowanie do malowania sufitów i ścian, zabicie tynków położenie tynków kat III na całości, przetrarcie tynków, zerwanie płytek glazura, odbicie i naprawa tynków. Demontaż szafy, paneli ściennych.</i>	kpl	1	5 900,00
9	<i>inne</i>			-
10.	<b>Ogrzewanie:</b> przestawienie pieca kaflowego szt.1 , montaż czujnika czadu szt.1	szt.	1	4 200,00
11	<b>Malowanie</b> – skasowanie zacieków, malowanie z gruntowaniem sufitów i ścian farbami emulsyjnymi, rur.	kpl	1	3 900,00
12..	podłogi, posadzki - ułożenie płyt OSB , wymiana posadzki panele podłogowe wraz z listwami przyściennym w pozostałych pomieszczeniach na wykładzinę PCV lub płytki terakota.	kpl	1	3 000,00
13.	wywóz gruzu i odpadów z remontu	kontener	1	700,00
14.	Dokumentacja	kpl		nie dotyczy
15.	<b>protokół przeglądu kominiarskiego</b> wraz z rekontrolą: potwierdzający prawidłowo działającą wentylację kuchni i wentylację w.c oraz prawidłowy ciąg w przewodzie spalinowym pieca kaflowego.	kpl	1	450,00
<b>RAZEM:</b>				<b>38 590,00</b>
<b>Koszt remontu 1 m<sup>2</sup> mieszkania [dla celów statystycznych]:</b>				<b>1 077,93</b>

*Kolka*

Poza tym wymagane są ewentualnie:

1. zgoda ZBiLK lub uchwała Wspólnoty Mieszkaniowej na ingerencje w części wspólne takie jak np.:
  - a) włączenie się do WLZ,
  - b) wykonanie dodatkowej wentylacji i jej montaż na częściach wspólnych,
  - c) wymiana okien z zachowaniem istniejącego podziału i montażem parapetów,
2. montaż **detektorów CO** w pomieszczeniach zagrożonych.

#### UWAGA:

Powyższy zaplanowany do wykonania zakres prac jest kompletny i zapewnia w przyszłości prawidłową eksploatację lokalu, instalacji i urządzeń będących na wyposażeniu oraz bezpieczeństwo dla osób zamieszkujących lokal i budynek.

**Kosztorys nie zawiera kosztów wykonania co gazowego i łazienki. W przypadku chęci wykonania co gazowego i łazienki, należy sprawdzić możliwość poprzez uzyskanie opinii kominiarskiej oraz zgody Wspólnoty Mieszkaniowej. W przypadku uzyskania zgód i wykonania co gazowego i łazienki koszty remontu wzrosną o koszt wykonania ulepszenia średnio o około 35 000 zł**

1. Inspektor nadzoru robót budowlanych

09.12.2020  
Zdzisława Dąbrowska  
Inspektor nadzoru.....  
branży konstrukcyjno-budowlanej  
nr upr. 266/bz/23

2. Inspektor nadzoru robót sanitarnych

INSPEKTOR NADZORU  
mgr inż. Jolita Kryzan  
upr. budowlane nr 31/Sz/80  
(podpis)

3. Inspektor nadzoru robót elektrycznych

STARSZY INSPEKTOR NADZORU  
branży elektrycznej  
upr. Z. 17/00099/OWCE/08

Maja Kucińska  
(podpis)

KIEROWNIK  
Działu Inwestycji  
Anna Kalita







Zarząd Budynków  
i Lokali Komunalnych















Zarząd Budynków  
i Lokali Komunalnych







Zarząd Budynków  
i Lokali Komunalnych



