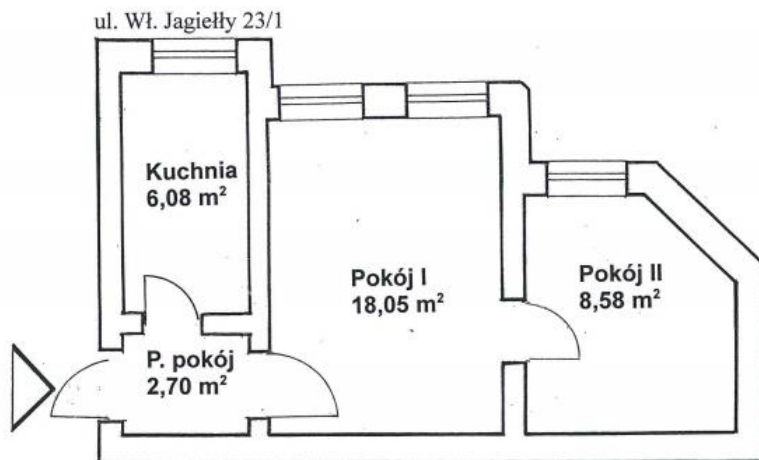


## OFERTA WYNAJMU LOKALU PO UPRZEDNIM PRZEPROWADZENIU PRAC REMONTOWYCH

### Dane lokalu :

1. adres lokalu: **ul. JAGIEŁŁY 23/1**
2. usytuowanie – piętro: **parter / oficyna**
3. powierzchnia użytkowa: **35,41m<sup>2</sup>**
4. powierzchnia mieszkalna: **26,63m<sup>2</sup>**
5. liczba pokoi: **2**
6. rodzaj ogrzewania: **piec kaflowy**
7. zakres robót remontowych: wg. kosztorysu
8. szacunkowy koszt wykonania zakresu prac remontowych: **42 250,00 zł**
9. wysokość czynszu najmu bez opłat za media: **167,84 zł/m-c**
10. szacunkowe opłaty za media wnoszone do Wynajmującego:
  - zaliczka za dostawę zimnej wody i odprowadzenie ścieków: **35,76zł/m-c (za 1 osobę)**
  - zaliczka za dostawę ciepłej wody: -
  - opłata za gospodarowanie odpadami: **22,50zł/m-c (za 1 osobę)**
11. liczba osób w gospodarstwie domowym: min. 1 osoba- maks. 3 osoby
12. Szkic lub plan lokalu:



### Warunki :

Przed podpisaniem umowy udostępnienia lokalu w celu przeprowadzenia w nim niezbędnego remontu należy **wpłacić kaucję** zabezpieczającą w wysokości **1000 zł** (po zakończeniu remontu w terminie i podpisaniu umowy najmu przejdzie ona na poczet opłaty czynszowej lub zostanie zwrócona na wniosek najemcy), **oraz ubezpieczyć mieszkanie** na czas remontu zgodnie z wytycznymi zawartymi w umowie.



**Załącznik nr 2 do umowy "Lokal za remont"**  
**Szacunek kosztów prac remontowych**  
**w lokalu w Szczecinie przy ul. Jagiełły 23/1**

powierzchnia użytkowa lokalu:

35,41 m<sup>2</sup>

L.p	Rodzaj prac do wykonania	Jednostka miary	Ilość	Szacunkowa wartość robót lub usługi brutto z VAT [zł.]
1	2	3	4	5
1.	instalacja gazowa z urządzeniami i protokołem szczelności: wymiana instalacji gazowej na instalację z rur miedzianych łączona w technologii zaprasowywania, potwierdzona protokołem z przeprowadzonej próby szczelności, podejście do gazomierza montować na konsoli. Wymiana kuchni gazowej 4- palnikowej, instalację gazu prowadzić po wierzchu ścian bez zabudowy	kpl.	1	2 500,00
2.	Wymiana instalacji elektrycznej (bez-puszkowo) wraz z osprzętem w całym lokalu, wymiana i pomiar WLZ z TP-TM min YDY 3x4(6)mm <sup>2</sup> 1F. instalacja wyrównawcza, wymiana TL, montaż TM z zabezpieczeniami typu „S” B10A-B16A oraz wyłącznikiem różnicowo-prądowym np. P302 25A 30mA (min. ilość obwodów : oświetleniowy, gniazdowy pokoje, kuchnia ogólne -2 obw i dedykowane na oddzielnym obwodzie np pralka, kuchenka -elektryczny piekarnik, zmywarka, podgrzewacz wody, piec gazowy, każdy grzejnik elektryczny itp. ). Montaż dzwonka i gongu. Sprawdzenie i uruchomienie instalacji domofonowej. Instalację przed zakryciem zgłosić do odbioru, Do odbioru dostarczyć pomiary elektryczne rezystancji izolacji, rezystancji uziemienia, skuteczności ochrony przeciwporażeniowej rzut pomieszczeń z naniesionymi gniazdami i wyłącznikami oraz schemat TM z oznaczeniem obwodów.. Całość prac zgodnie z PN HD 60364 oraz N SEP002 i 004.	kpl.	1	5 100,00
3.	instalacja wentylacyjna ( wymiana kratki wentylacyjnych w kuchni)	szt	1	100,00
4.	instalacja wodna z armaturą i kompletem wodomierzy: wymiana instalacji wody zimnej i ciepłej, wymiana armatury wodnej, wymiana wodomierza z.w.u. w kuchni i na klatce schodowej, montaż podgrzewacza elektrycznego pojemnościowego ciepłej wody V=10dm <sup>3</sup>	kpl.	1	1 500,00
5.	Instalacja kanalizacyjna z przyborami sanitarnymi:(wymiana urządzeń sanitarnych w kuchni i wc na klatce schodowej, częściowa wymiana instalacji kanalizacji sanitarnej, demontaż ustępu w kuchni )	kpl.	1	2 000,00
6.	stolarka okienna_ wymiana stolarki okiennej drewnianej na PCV – 100% (zg. Istniejącym podziałem, kolorem), montaż nawiewników (otwory frezowane); wymiana parapetów wewnętrznych i zewnętrznych + obróbka;	kpl.	1	5 200,00
7.	stolarka drzwiowa_ demontaż starych drzwi wejściowych z ościeżnicą, montaż wejściowych drzwi wzmocnionych) z ościeżnicą zgodnie ze standardem, wymiana stolarki drzwiowej wewnętrznej – 100% z ościeżnicami oraz kompletem klamek i okuć;	kpl.	1	4 500,00
8.	częściowa naprawa_ skucie i uzupełnienie tynków na ścianach w kuchni, łazience, pokojach, suficie _ zerwanie starych powłok malarskich, tapet i kasetonów, przecieranie tynków sufitów i ścian, skucie glazury w kuchni, uzupełnienie ubytków tynków;	kpl.	1	5 400,00

Bosic



9.	Ogrzewanie : piec kaflowy – przestawienie + montaż blachy przypiecowej + montaż czujnika co.	kpl.	1	4 000,00
10.	Poszpachlowanie nierówności przed malowaniem (miejscowe); gruntowanie sufitów i ścian, malowanie farbami emulsyjnymi w kolorze białym sufitów i ścian, malowanie rur farbami olejnymi, zabezpieczenia malarskie,	kpl.	1	2 500,00
11.	podłogi, posadzki_zerwanie starych paneli podłogowych, wykładzin z tworzyw sztucznych, skucie terakoty, wymiana i uzupełnienie listew cokołowych, montaż paneli podłogowych/terakoty na podkładzie z płyt OSB-wylewki;	kpl.	1	5 700,00
12.	Montaż grzejnika elektrycznego na stałe w kuchni 1,5kW	szt	1	500,00
13.	wywóz gruzu i odpadów z remontu: wywóz gruzu i jego utylizacja	kpl.	1	2 200,00
14.	remont WC (kl. schodowa) – podłoga, ściany, okno, drzwi	kpl.	1	800,00
15.	protokół przeglądu kominiarskiego (sprawdzenie działanie wentylacji w kuchni )	kpl.	1	250,00
<b>RAZEM:</b>				<b>42 250,00</b>
<b>Koszt remontu 1 m<sup>2</sup> mieszkania [dla celów statystycznych]:</b>				<b>1 193,17 zł</b>

Poza tym wymagane są ewentualnie:

1. zgoda ZBiLK lub uchwała Wspólnoty Mieszkaniowej na ingerencje w części wspólne takie jak np.:

- a) włączenie się do WLZ,
- b) wykonanie dodatkowej wentylacji i jej montaż na częściach wspólnych,
- c) wymiana okien z zachowaniem istniejącego podziału i montażem parapetów,
- d) ingerencje w konstrukcję
- e) zmiana przeznaczenia pomieszczeń

2. montaż **detektorów CO** w pomieszczeniach zagrożonych.

#### UWAGA:

Powyższy zaplanowany do wykonania zakres prac jest kompletny i zapewnia w przyszłości prawidłową eksploatację lokalu, instalacji i urządzeń będących na wyposażeniu oraz bezpieczeństwo dla osób zamieszkujących lokal i budynek.

2. Kosztorys nie zawiera kosztów wykonania łazienki i co gazowego. W przypadku chęci wykonania łazienki lub co gazowego, należy sprawdzić możliwość poprzez uzyskanie opinii kominiarskiej oraz zgody Wspólnoty Mieszkaniowej. W przypadku uzyskania zgód i wykonania co gazowego i łazienki koszty remontu wzrosną o koszt wykonania ulepszenia średnio o około 35 000 zł

1. Inspektor nadzoru robót budowlanych

data: 13.08.2020  
 INSPEKTOR NADZORU  
 branży konstrukcyjno-budowlanej  
 Nr upr. 111/Sz/2002  
 (podpis)

Andrzej Bobik  
*Andrzej Bobik*

2. Inspektor nadzoru robót sanitarnych

data: 13.08.2020

Inspektor Nadzoru  
 w branży sanitarnej  
 (podpis)  
 Kazimierz Jękoszewicz  
 nr upr. 33/Sz/80

3. Inspektor nadzoru robót elektrycznych

data: 13.08.2020  
 STARSZY INSPEKTOR NADZORU  
 branży elektrycznej  
 (podpis) upr. ZAP 0099/OWOE/08

Maja Kupińska  
*Maja Kupińska*

KIEROWNIK  
 Działu Inwestycji  
*Anna Kalita*  
 Anna Kalita







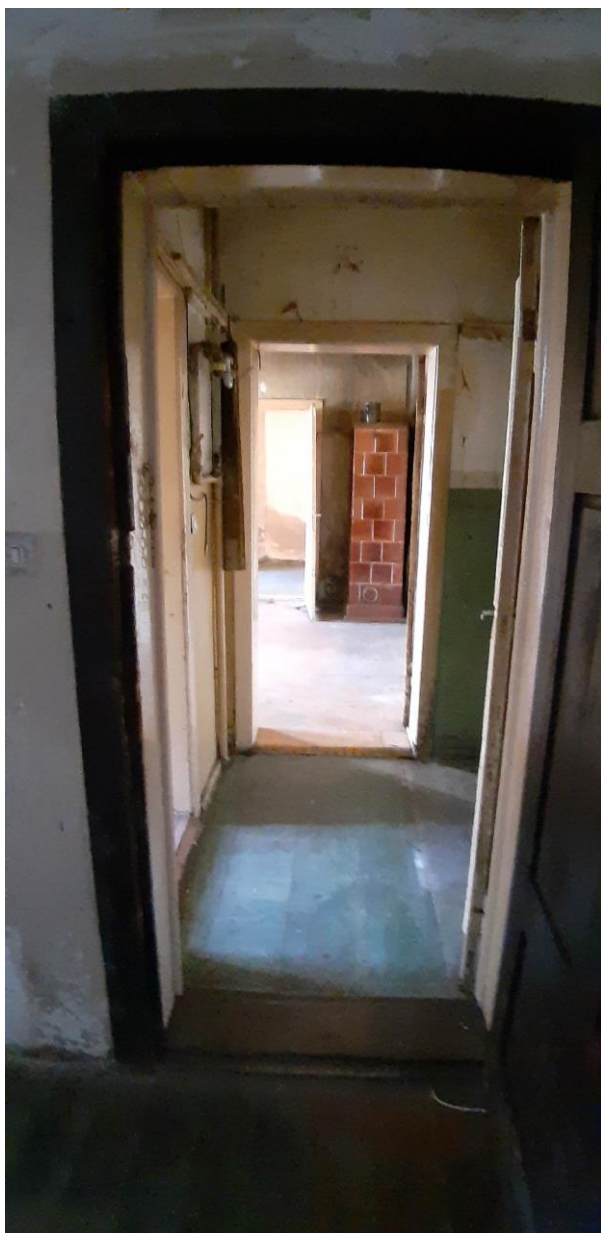
Zarząd Budynków  
i Lokali Komunalnych







Zarząd Budynków  
i Lokali Komunalnych













Zarząd Budynków  
i Lokali Komunalnych









Zarząd Budynków  
i Lokali Komunalnych









Zarząd Budynków  
i Lokali Komunalnych



