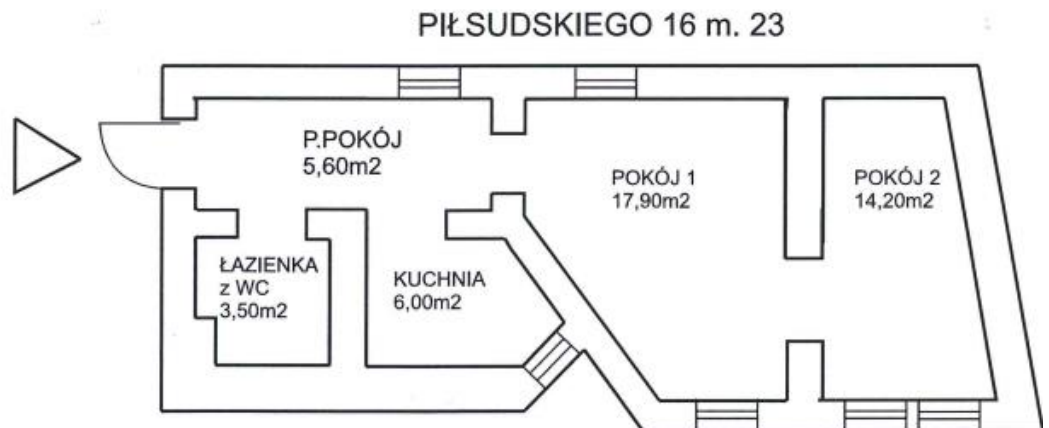


## OFERTA WYNAJMU LOKALU PO UPZEDNIM PRZEPROWADZENIU PRAC REMONTOWYCH

### Dane lokalu :

1. adres lokalu: **PIŁSUDSKIEGO 16/23**
2. usytuowanie – piętro: **I/ oficyna**
3. powierzchnia użytkowa: **47,2 m<sup>2</sup>**
4. powierzchnia mieszkalna: **32,10 m<sup>2</sup>**
5. liczba pokoi: **2**
6. rodzaj ogrzewania: **piece kaflowe**
7. zakres robót remontowych: wg. kosztorysu
8. szacunkowy koszt wykonania zakresu prac remontowych: **33 784,00 zł**
9. wysokość czynszu najmu bez opłat za media: **366,27 zł**
10. szacunkowe opłaty za media wnoszone do Wynajmującego:
  - zaliczka za dostawę zimnej wody i odprowadzenie ścieków: **35,76 zł/m-c za 1 osobę**
  - zaliczka za dostawę ciepłej wody: -
  - zaliczka za C.O.: -
  - opłata za gospodarowanie odpadami: **26,40zł/m-c za 1 osobę**
11. liczba osób w gospodarstwie domowym: **min. 1 osoba- maks. 4 osoby**
12. Szkic lub plan lokalu:



### Warunki :

Przed podpisaniem umowy udostępnienia lokalu w celu przeprowadzenia w nim niezbędnego remontu należy wpłacić **kaucję** zabezpieczającą w wysokości **1000 zł** (po zakończeniu remontu w terminie i podpisaniu umowy najmu przejdzie ona na poczet opłaty czynszowej lub zostanie zwrócona na wniosek najemcy), oraz ubezpieczyć mieszkanie na czas remontu zgodnie z wytycznymi zawartymi w umowie.

*Ujęcie*

## Szacunek kosztów prac remontowych w lokalu przy ul. Piłsudskiego 16 m 23

14. 04. 2021

L.p.	Rodzaj prac do wykonania	Jedno stka miary	Ilość	Szacunkowa wartość robót lub usługi brutto z VAT [zł]
1	2	3	4	5
1.	<b>instalacja gazowa z urządzeniami i protokołem szczelności</b> (wymiana instalacji gazu na instalację wykonaną z rur miedzianych, wymiana kuchni gazowej 4-palnikowej, próba szczelności instalacji gazu potwierdzona protokołem- instalację prowadzić po wierzchu ścian bez zabudowy)	kpl	1,00	2 000,00
2.	Wymiana instalacji elektrycznej (bez-puszkowo) wraz z osprzętem w całym lokalu, wymiana i pomiar WLZ z TP-TM min. YDY 3x4(6)mm <sup>2</sup> , instalacja wyrównawcza, wymiana tablicy licznikowej, montaż w lokalu nowej TM z zabezpieczeniami typu „S” B10A-B16A oraz wyłącznikiem różnicowo prądowym np. P302 25A 30mA (min. ilość obwodów : oświetleniowy, gniazdowy pokoje, kuchnia ogólna -2 obw, łazienka -1 obw. i dedykowane na oddzielnym obwodzie np pralka, kuchenka -elektryczny piekarnik, zmywarka, podgrzewacz wody, kocioł gazowy, każdy grzejnik elektryczny itp. ). Montaż dzwonka i gongu. Instalacje przed zakryciem zgłosić do odbioru, Do odbioru dostarczyć pomiary elektryczne rezystancji izolacji, rezystancji uziemienia, skuteczności ochrony przeciwporażeniowej. Dostarczyć schemat TM z naniesionymi obwodami oraz rzut pomieszczeń z naniesionymi gniazdami, wyłącznikami. Sprawdzenie i uruchomienie instalacji domofonowej, wymiana unifonu. Całość prac zgodnie z PN HD 60364 oraz N SEP002 i 004.	kpl	1,00	6 500,00
3.	<b>instalacja wentylacyjna</b> (wstawić tu krótki opis zakresu robót)	szt	2,00	80,00
4.	<b>instalacja wodociągowa z armaturą i kompletem wodomierzy</b> (wymiana instalacji zimnej i ciepłej wody, montaż wodomierzy), podgrzewacz pojemnościowy ciepłej wody- elektryczny V 80L	kpl	1,00	2 000,00
5.	<b>instalacja kanalizacyjna z przyborami sanitarnymi</b> (częściowa wymiana instalacji kanalizacji, montaż urządzeń sanitarnych w kuchni i łazience	kpl	1,00	1 800,00
6.	<b>stolarka okienna</b> ( Wymiana drewnianych okien – 2szt. na nowe, uchylno-rozwierane, z PCV, :: obróbką osadzenia, z zamontowaniem w każdym oknie nawiewnika sterowanego ręcznie, umożliwiającego przepływ powietrza od 20 do 50m <sup>3</sup> /godz., wraz z wymianą parapetów zewnętrznych i wewnętrznych, oraz zamontowanie w istniejących oknach PCV - 2 szt. nawiewników sterowanych ręcznie, umożliwiających przepływ powietrza od 20 do 50m <sup>3</sup> /godz. Regulacja, ewentualna naprawa lub wymiana okuć okien PCV)	kpl	4,00	2 900,00
7.	<b>stolarka drzwiowa</b> ( wymiana drzwi wejściowych, oraz wszystkich drzwi wewnętrznych w mieszkaniu)	kpl.	5,00	4 600,00
8.	<b>częściowa naprawa lub uzupełnienie tynków lub ścian</b> ( wymiana uszkodzonych, lub uzupełnienie brakujących tynków, usunięcie pleśni i zagrzybienia)	kpl.	2	1 500,00
9.	<b>ogrzewanie</b> (przestawienie pieca kaflowego, montaż czujnika czadu)	kpl	1,00	2 200,00
10.	<b>białkowanie, malowanie lub tapetowanie ścian i sufitów</b> ( rozebranie starych okładzin, przygotowanie do malowania i pomalowanie wszystkich ścian i sufitów w mieszkaniu )	m <sup>2</sup>	200,00	5 300,00
11.	Montaż na stałe grzejnika elektrycznego w kuchni min. 1,0kW, drabinka w łazience min. 500W	szt	2,00	900,00
12.	<b>podłogi, posadzki, ewentualna naprawa stropów</b> ( rozebranie starych posadzek, ułożenie nowych wykładzin PCV, paneli, płytek ceramicznych lub pomalowanie podłóg drewnianych )	m <sup>2</sup>	47,20	3 304,00
13.	<b>inne</b> ( Demontaż karniszy, półek, pawlaczy, starych listew przyściennych, gwoździ ze ścian i innych drobnych elementów )	kpl	1,00	100,00
14.	<b>wywóz gruzu i odpadów z remontu</b>	m <sup>3</sup>	2,00	300,00
15.	<b>koszt dokumentacji</b>			-
16.	<b>protokół przeglądu kominiarskiego ( sprawdzenie działania wentylacji grawitacyjnej kuchni)</b>	kpl	1,00	300,00
<b>RAZEM:</b>				<b>33 784,00</b>



## Zarząd Budynków i Lokali Komunalnych

Poza tym wymagane są ewentualnie:

1. zgoda ZBiLK lub uchwała Wspólnoty Mieszkaniowej na ingerencje w części wspólne takie jak np.:
  - a) włączenie się do WLZ,
  - b) wykonanie dodatkowej wentylacji i jej montaż na częściach wspólnych,
  - c) wymiana okien z zachowaniem istniejącego podziału i montażem parapetów,
2. montaż **detektorów CO** w pomieszczeniach zagrożonych.

### UWAGA:

**Powyższy zaplanowany do wykonania zakres prac jest kompletny i zapewnia w przyszłości prawidłową eksploatację lokalu, instalacji i urządzeń będących na wyposażeniu oraz bezpieczeństwo dla osób zamieszkujących lokal i budynek.**

Kosztorys nie zawiera kosztów wykonania co gazowego. W przypadku chęci wykonania co gazowego, należy sprawdzić możliwość poprzez uzyskanie opinii kominarskiej oraz zgody Wspólnoty Mieszkaniowej. W przypadku uzyskania zgód i wykonania co gazowego koszty remontu wzrosną o koszt wykonania ulepszenia średnio o około 30 000 zł

Szczecin, dnia: 12 kwietnia 2021

1. Inspektor nadzoru robót budowlanych: Marek Belcarski

STARSZY INSPEKTOR NADZORU  
inwestorskiego branży  
konstrukcyjno-budowlanej  
Nr upr. 45/Sz/01  
Marek Belcarski

(podpis)

2. Inspektor nadzoru robót sanitarnych: Kazimierz Jaroszewicz

Inspektor Nadzoru  
w branży sanitarnej  
Kazimierz Jaroszewicz  
Nr upr. 2/Sz/20

(podpis)

3. Inspektor nadzoru robót elektrycznych: Maja Kupińska

STARSZY INSPEKTOR NADZORU  
branży elektrycznej  
Nr upr. ZAP/0089/OWOE/08

Maja Kupińska

KIEROWNIK  
Działu Inwestycji  
Joanna Druciarek





Zarząd Budynków  
i Lokali Komunalnych







Zarząd Budynków  
i Lokali Komunalnych

















Zarząd Budynków  
i Lokali Komunalnych







