

## OFERTA WYNAJMU LOKALU PO UPRZEDNIM PRZEPROWADZENIU PRAC REMONTOWYCH

### Dane lokalu :

1. adres lokalu: **ZIEMOWITA 3/14**
2. usytuowanie – piętro: **III / front**
3. powierzchnia użytkowa: **40,27m<sup>2</sup>**
4. powierzchnia mieszkalna: **31,01m<sup>2</sup>**
5. liczba pokoi: **2**
6. rodzaj ogrzewania: **piece kaflowe**
7. zakres robót remontowych: wg. kosztorysu:
8. szacunkowy koszt wykonania zakresu prac remontowych: **40 160,00 zł**
9. wysokość czynszu najmu bez opłat za media: **czynsz 364,44 zł/m-c**
10. szacunkowe opłaty za media wnoszone do Wynajmującego:
  - zaliczka za dostawę zimnej wody i odprowadzenie ścieków: **35,76 zł 1os/m-c**
  - zaliczka za dostawę ciepłej wody: -
  - opłata za gospodarowanie odpadami: **22,50 zł 1os/m-c**
11. liczba osób w gospodarstwie domowym: **min. 1 osoba- maks. 4 osoby**
12. S



k

### Warunki :

Przed podpisaniem umowy udostępnienia lokalu w celu przeprowadzenia w nim niezbędnego remontu należy wpłacić **kaucję** zabezpieczającą w wysokości **1000 zł** (po zakończeniu remontu w terminie i podpisaniu umowy najmu przejdzie ona na poczet opłaty czynszowej lub zostanie zwrócona na wniosek najemcy), oraz ubezpieczyć mieszkanie na czas remontu zgodnie z wytycznymi zawartymi w umowie.



Zarząd Budynków i Lokali Komunalnych

Dział Inwestycji  
ul. Mariacka 25  
70-546 Szczecin  
www.zbilk.szczecin.pl

01.03.2021

**Załącznik nr 2 do umowy "Lokal za remont"  
Szacunek kosztów prac remontowych  
w lokalu w Szczecinie przy ul. Ziemowita 3/14**

powierzchnia użytkowa lokalu:

**40,27** m<sup>2</sup>

L.p.	Rodzaj prac do wykonania	Jednostka miary	Ilość	Szacunkowa wartość robót lub usługi brutto z VAT [zł.]
1	2	3	4	5
1.	instalacja gazowa z urządzeniami i protokołem szczelności: wymiana instalacji gazowej na instalację z rur miedzianych potwierdzona protokołem wymiana kuchni gazowej 4- palnikowej, - instalację gazu prowadzić po wierzchu ścian bez zabudowy	kpl.	1	2 000,00
2.	Wymiana instalacji elektrycznej (bez-puszkowo) wraz z osprzętem w całym lokalu, sprawdzenie lub wymiana i pomiar WLZ z TP-TM min. YDY 3x4(6)mm <sup>2</sup> 1F, instalacja wyrównawcza, wymiana tablicy licznikowej, montaż nowej TM z zabezpieczeniami typu „S” B10A-B16A oraz wyłącznikiem różnicowo prądowym np. P302 25A 30mA (min. ilość obwodów : oświetleniowy, gniazdowy pokoje, kuchnia ogólna -2 obw, łazienka -1 obw. i dedykowane na oddzielnym obwodzie np. pralka, kuchenka -elektryczny piekarnik, zmywarka, podgrzewacz wody, kocioł gazowy, każdy grzejnik elektryczny itp. ). Montaż dzwonka i gongu. Instalacje przed zakryciem zgłosić do odbioru, Do odbioru dostarczyć pomiary elektryczne rezystancji izolacji, rezystancji uziemienia, skuteczności ochrony przeciwporażeniowej. Dostarczyć szkic TM z naniesionymi obwodami, oraz rzut pomieszczeń z naniesionymi gniazdami, wyłącznikami, grzejnikami. Całość prac zgodnie z PN HD 60364 oraz N SEP002 i 004. Sprawdzenie i uruchomienie domofonu.	kpl.	1	6 500,00
3.	instalacja wentylacyjna (wymiana krętek wentylacyjnych w kuchni i łazience)	szt	1	160,00
4.	instalacja wodociągowa z armaturą i kompletem wodomierzy: wykonanie instalacji wody zimnej i ciepłej, montaż i podgrzewacza elektrycznego pojemnościowego V=50 dm <sup>3</sup> , montaż wodomierzy w kuchni	kpl.	1	2 500,00
5.	Instalacja kanalizacyjna z przyborami sanitarnymi:(wymiana urządzeń sanitarnych w kuchni i łazience, częściowa wymiana instalacji kanalizacji )	kpl.	1	3 000,00
6.	stolarka okienna – 4szt regulacja, konserwacja, sprawdzenie uszczelek, montaż nawiewników – 3szt. – otwory frezowane; mycie stolarki okiennej;	kpl.	1	1 300,00
7.	stolarka drzwiowa demontaż starych drzwi wejściowych z ościeżnicą, montaż wejściowych drzwi wzmocnionych z ościeżnicą zgodnie ze standardem, wymiana stolarki drzwiowej wewnętrznej – 4szt. z kompletem klamek i okuć;	kpl.	1	5 700,00
8.	częściowa naprawa skucie i uzupełnienie tynków na ścianach, suficie zerwanie starych powłok malarskich i tapet, przecieranie miejscowe tynków sufitów i ścian, demontaż pawlacza w przedpokoju; skucie glazury w kuchni, łazience;	kpl.	1	4 500,00
9.	Ogrzewanie: piec kaflowy – przestawić; montaż blachy przypiecowej; montaż detektora CO w pomieszczeniu zagrożonym;	kpl.	1	2 000,00
10.	gruntowanie sufitów i ścian, malowanie farbami emulsyjnymi w kolorze białym sufitów i ścian, malowanie rur farbami olejnymi, zabezpieczenia malarskie;	kpl.	1	1 800,00

*Bosi*

*[Signature]*

*[Signature]*



## Zarząd Budynków i Lokali Komunalnych

11.	podłogi, posadzki, zerwanie starych paneli podłogowych; skucie terakoty w przedpokoju, kuchni, łazience; wymiana listew cokołowych; montaż wykładziny PCV/paneli podłogowych na podkładzie z płyt OSB/ wylewki wyrównującej; mycie podłóg;	kpl.	1	7 000,00
12.	Montaż na stałe grzejnika elektrycznego w kuchni 1,5kW oraz w łazience drabinka min 450W	szt	2	1 500,00
13.	wywóz gruzu i odpadów z remontu: wywóz gruzu i jego utylizacja	kpl.	1	1 800,00
14.	koszt dokumentacji:			
15.	protokół przeglądu kominiarskiego( sprawdzenie działania wentylacji w kuchni i łazience oraz podłączenia pieca kaflowego)	kpl.	1	400,00
<b>RAZEM:</b>				<b>40 160,00</b>
<b>Koszt remontu 1 m<sup>2</sup> mieszkania [dla celów statystycznych]:</b>				<b>997,27 zł</b>

Poza tym wymagane są ewentualnie:

- zgoda ZBiLK lub uchwała Wspólnoty Mieszkaniowej na ingerencje w części wspólne takie jak np.:
  - włączenie się do WLZ,
  - wykonanie dodatkowej wentylacji i jej montaż na częściach wspólnych,
  - wymiana okien z zachowaniem istniejącego podziału i montażem parapetów,
  - ingerencje w konstrukcję
  - zmiana przeznaczenia pomieszczeń
- montaż **detektorów CO** w pomieszczeniach zagrożonych.

### UWAGA:

- Powyższy zaplanowany do wykonania zakres prac jest kompletny i zapewnia w przyszłości prawidłową eksploatację lokalu, instalacji i urządzeń będących na wyposażeniu oraz bezpieczeństwo dla osób zamieszkujących lokal i budynek.
- Kosztorys nie zawiera kosztów wykonania co gazowego. W przypadku chęci wykonania co gazowego, należy sprawdzić możliwość poprzez uzyskanie opinii kominiarskiej oraz zgody Wspólnoty Mieszkaniowej. W przypadku uzyskania zgód i wykonania co gazowego i łazienki koszty remontu wzrosną o koszt wykonania ulepszenia średnio o około 20 000 zł

- Inspektor nadzoru robót budowlanych

data:

INSPEKTOR NADZORU  
branży konstrukcyjno-budowlanej  
Nr upr. 111/Sz/2002

Andrzej Bobik  
(podpis)

- Inspektor nadzoru robót sanitarnych

data:

mgr inż. Krzysztof B. Kozłowski  
upr. projektowo-budowlane  
branży sanitarnej  
nr upr. 135/Sz/87  
(podpis)

- Inspektor nadzoru robót elektrycznych

data:

STARSZY INSPEKTOR NADZORU  
branży elektrycznej  
Nr upr. ZAP/089/OWOE/08  
(podpis)

Maja Kupińska

KIEROWNIK  
Działu Inwestycji

Anna Kalińska







Zarząd Budynków  
i Lokali Komunalnych









Zarząd Budynków  
i Lokali Komunalnych

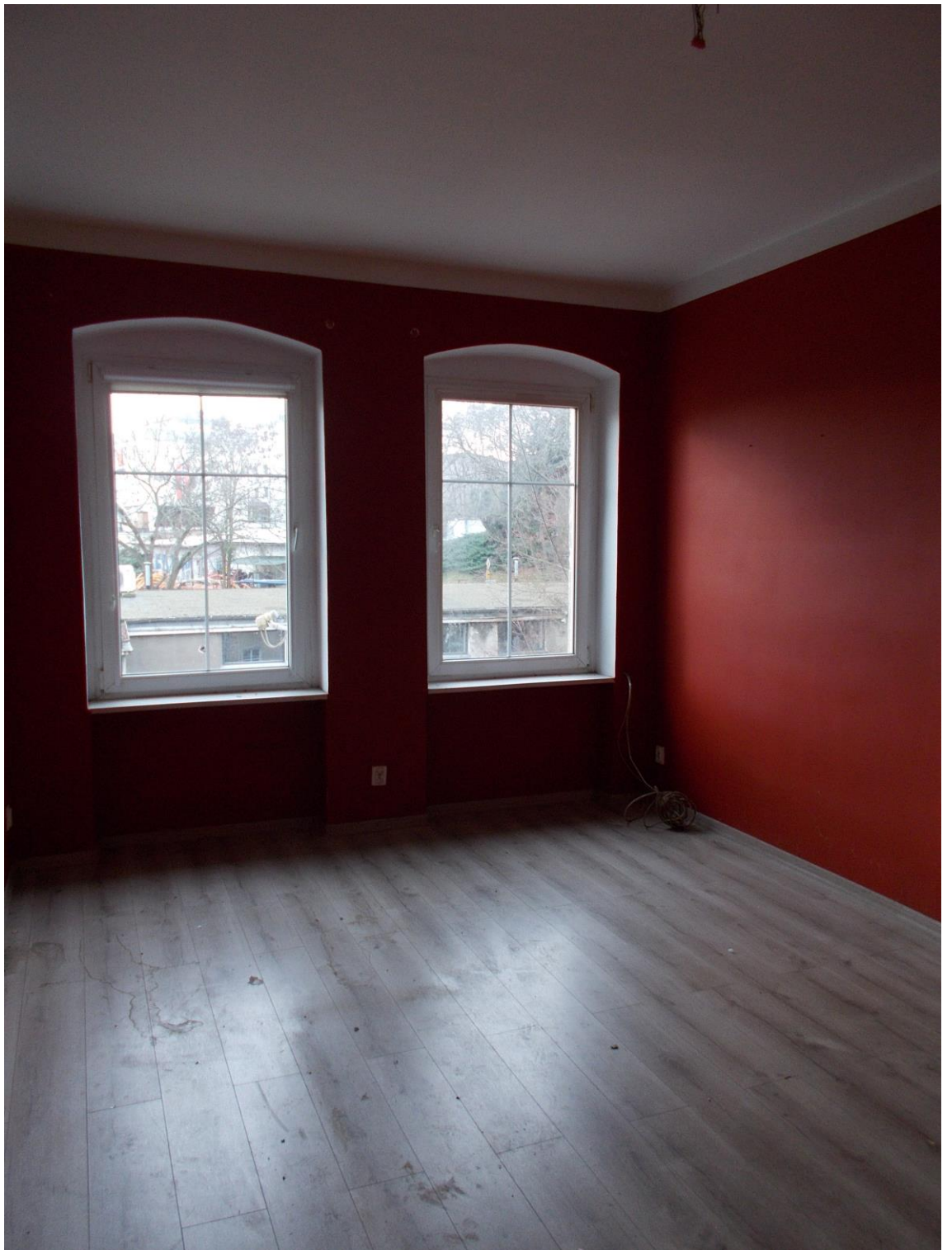








Zarząd Budynków  
i Lokali Komunalnych







Zarząd Budynków  
i Lokali Komunalnych

