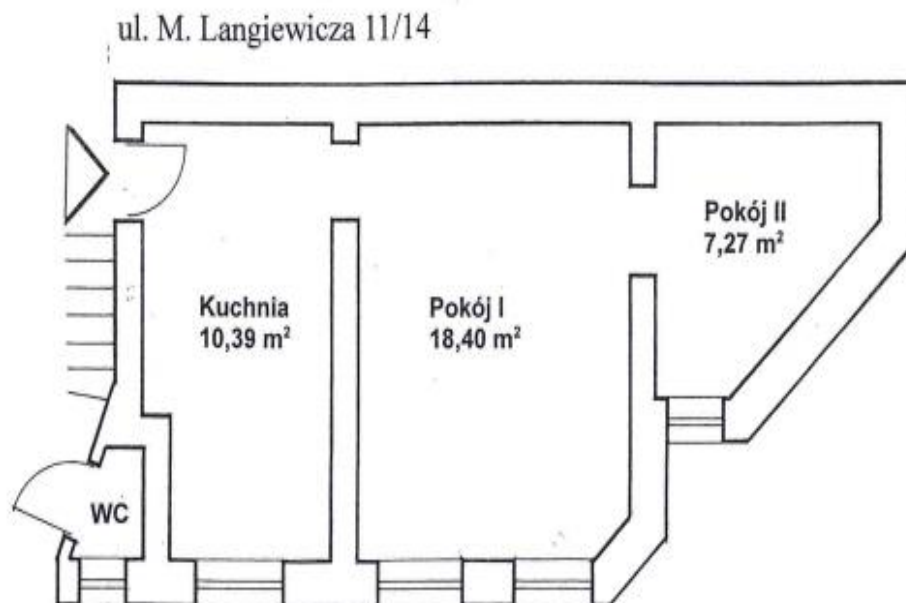


OFERTA WYNAJMU LOKALU PO UPRZEDNIM PRZEPROWADZENIU PRAC REMONTOWYCH

Dane lokalu :

1. adres lokalu: **LANGIEWICZA 11/14**
2. usytuowanie – piętro: **I / oficyna**
3. powierzchnia użytkowa: **36,06m²**
4. powierzchnia mieszkalna: **25,67m²**
5. liczba pokoi: **2**
6. rodzaj ogrzewania: **piec kaflowy**
7. zakres robót remontowych: wg. kosztorysu
8. szacunkowy koszt wykonania zakresu prac remontowych **42 000,00 zł**
9. wysokość czynszu najmu bez opłat za media: **199,05 zł/ m-c**
10. szacunkowe opłaty za media wnoszone do Wynajmującego:
 - zaliczka za dostawę zimnej wody i odprowadzenie ścieków: **35,76 zł (za 1 osobę)**
 - zaliczka za dostawę ciepłej wody: -
 - zaliczka za C.O.: -
 - opłata za gospodarowanie odpadami: **22,50 zł (za 1 osobę)**
11. liczba osób w gospodarstwie domowym: **min. 1 osoba- maks. 3 osoby**
12. Szkic lub plan lokalu:



Warunki :

Przed podpisaniem umowy udostępnienia lokalu w celu przeprowadzenia w nim niezbędnego remontu należy wpłacić **kaucję** zabezpieczającą w wysokości **1000 zł** (po zakończeniu remontu w terminie i podpisaniu umowy najmu przejdzie ona na poczet opłaty czynszowej lub zostanie zwrócona na wniosek najemcy), oraz ubezpieczyć mieszkanie na czas remontu zgodnie z wytycznymi zawartymi w umowie.

18. 02. 2020

Załącznik nr 2 do umowy "Lokal za remont"

adres lokalu, nr budynku, nr mieszkania:

Langiewicza 11/14

powierzchnia użytkowa lokalu:

36,06

m²

L.p.	Rodzaj prac do wykonania	Jednostka miary	Ilość	Szacunkowa wartość robót lub usługi z vat [zł]
1	2	3	4	5
1.	Instalacja gazowa: Wymiana instalacji gazowej na instalację z rur miedzianych łącznie z podejściem do gazomierza, podejście wykonać na konsoli, wymiana kuchni gazowej 4-palnikowej, próba szczelności instalacji gazu potwierdzona protokołem -instalację gazową prowadzić po wierzchu ścian bez ich zabudowy	kpl	1	1800,0
2.	Wymiana instalacji elektrycznej (bez-puszkowo bez puszek rozgałęźnych) wraz z osprzętem w całym lokalu, wymiana i pomiar WLZ z TP-TM przewód min. 3x4mm ² dla mocy przyłączeniowej do 4kW 1F, montaż dzwonka lub gongu, wymiana tablicy licznikowej (demontaż pozostałych tablic), montaż tablicy mieszkaniowej TM z zabezpieczeniami typu „S” oraz wyłącznikiem różnicowo-prądowymi (min. ilość obwodów : oświetleniowy-2 obw., gniazdowy pokoje – 2 obw., kuchnia ogólne -2 obw ,dedykowane na oddzielnym obwodzie np pralka, kuchenka -elektryczny piekarnik, zmywarka, podgrzewacz wody, itp..). Wykonać szkic rozmieszczenia gniazd i wyłączników oraz schemat TM. Instalacje przed zakryciem zgłosić do odbioru w DI, wykonać pomiary elektryczne rezystancji izolacji, rezystancji uziemienia, skuteczności ochrony przeciwporażeniowej. Całość prac zgodnie z PN HD 60364 oraz N SEP002 i 004.	kpl	1	5000,0
3.	Instalacja wentylacyjna: wymiana kratki wentylacyjnej o wym. 14*24 kuchnia	kpl	1	100,00
4.	Instalacja wody: demontaż istniejącej instalacji wodnej w lokalu (kuchnia + WC klatka schodowa wraz z osprzętem. Wstawienie wodomierza z.w.u. szt.2 (kuchnia + WC klatka schodowa). Wykonanie nowej instalacji z.w.u. i c.w.u. w kuchni oraz z.w.u. w WC na klatce schodowej. Montaż elektrycznego podgrzewacza wody o poj. do 10 l dla zlewozmywaka. Montaż baterii zlewozmywakowej i zaworu czerpalnego do pralki, próba szczelności wykonanej instalacji wodnej.	kpl	1	1900,00
5.	Instalacja kanalizacji: wymiana instalacji kanalizacji sanitarnej w obrębie lokalu i podejść odpływowych, wymiana: zlewozmywaka i muszli klozetowej w WC na klatce schodowej.	kpl	1	1800,0
6.	Stolarka okienna: wymiana okien drewnianych na okna z PCV – 5 szt. w tym WC – kl. schodowa wraz z wymianą parapetów zew. i wew., montażem nawiewników w górnej części każdego okna. Nawiewniki dobrać w taki sposób, by spełniały wymogi wymiany powietrza dla poszczególnego rodzaju pomieszczeń. Uwaga! Należy zachować podział okien, okna uchylno-rozwieralne. Otwory pod nawiewniki wyfrezować. Każde okno musi posiadać nawiewnik. Konserwacja i regulacja istniejących okien PCV.	kpl	1	4 900,00
7.	Stolarka drzwiowa wewnętrzna: do wymiany w całym lokalu drzwi z ościeżnicami – 3 szt. W drzwiach do kuchni zamontować kratkę nawiewną zgodnie z normą. Wymiana drzwi wejściowych na wzmocnione, szer. 90 cm, z kpl zamków, oznaczone nr lokalu, otwierane do środka lokalu.	kpl	1	3 300,00
8.	Częściowa naprawa tynków: skucie, uzupełnienie i naprawa uszkodzonych tynków w lokalu. zerwanie powłok malarskich i tapet, przecierka tynków, równianie nierówności, malowanie farbą emulsyjną tynków sufitów i ścian w całym mieszkaniu, obróbki ościeży stolarki okiennej i drzwiowej, odgrzybianie,	kpl	1	10 000,00
9.	Ogrzewanie: Przystawienie pieca kaflowego z wbudowaniem typowego osprzętu, blachy przedpiecowej. Montaż detektora tlenku węgla.	kpl	1	3 200,00
10.	Gruntowanie, malowanie lub tapetowanie ścian i sufitów: zabezpieczenia malarskie	kpl	1	4 500,00

Bds.4

- 1 -

11.	Podłogi, posadzki, ewentualna naprawa stropów: Zerwanie istniejącej wykładziny PCV, położenie płyty OSB, ułożenie wykładziny PCV i listew przyściennych w całym mieszkaniu.	m2	36,06	3 000,00
12.	Wywóz gruzu i odpadów z remontu	kpl	1	1500,0
13.	Remont WC: kl. schodowa – ściany, podłoga, wymiana okna z parapetami zewn. i wewn.	kpl.	1	600,00
14.	Protokół przeglądu kominarskiego: sprawdzenie działania wentylacji w kuchni, oraz prawidłowego ciągu w przestawionym piecu kaflowym.	kpl	1	400,0
RAZEM:				42 000,00
Koszt remontu 1 m² mieszkania [dla celów statystycznych]:				1 164,73

Poza tym wymagane są ewentualnie:

1. zgoda ZBiLK lub uchwała Wspólnoty Mieszkaniowej na ingerencje w części wspólne takie jak np.:
 - a) włączenie się do WLZ,
 - b) wykonanie dodatkowej wentylacji i jej montaż na częściach wspólnych,
 - c) wymiana okien z zachowaniem istniejącego podziału i montażem parapetów

UWAGA:

1. Powyższy zaplanowany do wykonania zakres prac zapewnia prawidłową eksploatację lokalu, instalacji i urządzeń będących na wyposażeniu oraz bezpieczeństwo dla osób zamieszkujących lokal i budynek.

Szacunkowy kosztorys nie zawiera kosztów wykonania co gazowego i łazienki. W przypadku chęci wykonania c.o. gazowego i łazienki, należy sprawdzić możliwość poprzez uzyskanie opinii kominarskiej oraz zgody Wspólnoty Mieszkaniowej o ile taka będzie wymagana. W przypadku uzyskania zgód i wykonania co gazowego i łazienki koszty remontu wzrosną o koszt wykonania ulepszenia średnio o około 30 000,00 zł

1. Inspektor nadzoru robót budowlanych

06-02-2020

INSPEKTOR NADZORU
branży konstrukcyjno-budowlanej
Nr upr. 111/Sz/2002

.....
Andrzej Bobik
(podpis) *Andrzej Bobik*

2. Inspektor nadzoru robót sanitarnych

22-01-2020

STARSZY INSPEKTOR NADZORU
inwestorskiego
branży sanitarnej
Nr upr. 117/Sz/93

.....
Tadeusz Frankowski
(podpis)

3. Inspektor nadzoru robót elektrycznych

06-02-2020

INSPEKTOR NADZORU
branży elektrycznej
Nr upr. 75/Sz/86

.....
Władysław Wojnusz
(podpis)

KIEROWNIK
Działu inwestycji
Anna Kalita





Zarząd Budynków
i Lokali Komunalnych











Zarząd Budynków
i Lokali Komunalnych







Zarząd Budynków
i Lokali Komunalnych







Zarząd Budynków
i Lokali Komunalnych

