

Notatka służbowa

W dn. 22-03-2023 dzisiejszym uczestniczyłem w spotkaniu na nieruchomości przy ul. Wawrzyniaka 7d w Szczecinie. Celem spotkania było ustalenie przebiegu pionów kanalizacyjnych i wodnych przebiegających przez pomieszczenia łazienek i kuchni, oraz możliwość ich wymiany, dotyczy pionu lokali nr 2, 3, 7, 8 i 12.

Ustalono:

Pion kanalizacji sanitarnej łazienek o średnicy fi-100 żeliwo przebiega przez pomieszczenie łazienki lokalu nr 3 – parter, do lokalu nr 8 - lp (**łazienka wyremontowana pion zabudowany nową glazurą, kabina natryskowa z odwodnieniem liniowym, brak możliwości zastosowania syfonu nad stropowego**) a następnie przechodzi do lokalu nr 7-lp, pod stropem i wyżej do lokalu nr 12. Wszystkie podejścia kanalizacyjne do urządzeń są prowadzone podstropowo. Spusty wody z wanien są odprowadzane bezpośrednio na posadzki łazienek i spływają wyprofilowanymi posadzkami bezpośrednio do wpustów posadzkowych fi-50 żeliwo. W wszystkich łazienkach występują wykwyty na sufitach spowodowane prawdopodobnie zdegradowanymi izolacjami posadzek oraz nieszczelnościami w stropach w miejscach podejść podstropowych. Przy wymianie pionu wod-kan łazienkowego zasadnym jest wykonanie podejść do urządzeń łazienkowych w systemie nadstropowym i przy zastosowaniu syfonów nadstropowych. Misy klozetowe w łazienkach przy betonowane do posadzek, brak możliwości zdemontowania i ponownego montażu. Misy klozetowe należy wymienić na nowe. Problemem pozostaje wykonanie podejścia nadstropowego do natrysku w lokalu nr 8 ponieważ spust wody z natrysku odbywa się w systemie odwodnienia liniowego bezpośrednio z posadzki.

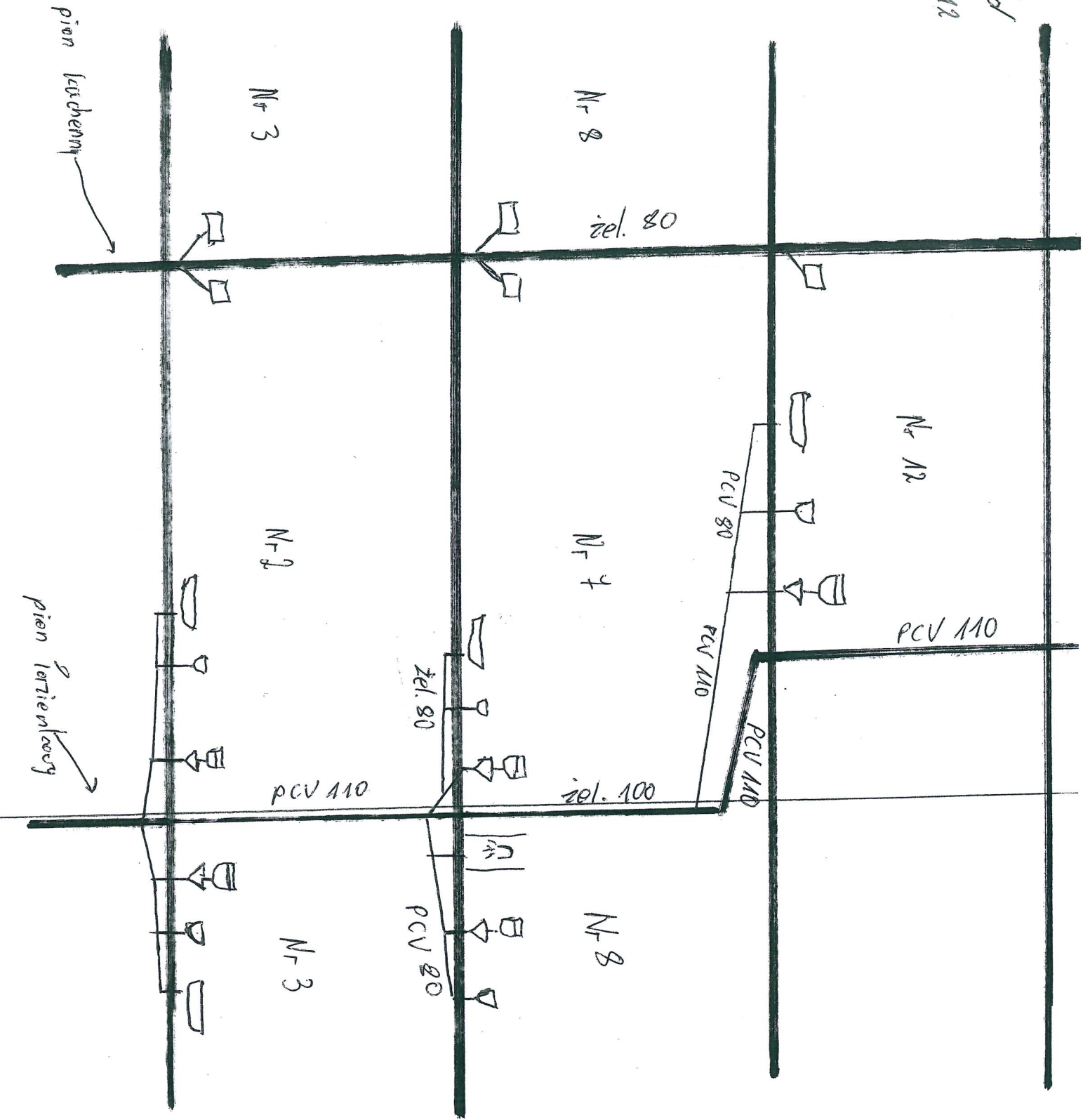
Pion wod-kan kuchenny w przedmiotowych lokalach zabudowany zaprawą cementowo-wapienną, zachodzi konieczność odkucia na całej długości, na widocznej części pionu wodnego w lokalu nr 2 widoczne ślady erozji.

W trakcie wymiany pionów kanalizacyjnych w systemie podejść nadstropowych zasadnym jest, po zabetonowaniu otworów w stropach wykonanie nowej izolacji posadzek łazienek a następnie nowych warstw posadzkowych.

T. Frankowski

STARSZY INSPEKTOR NADZORU
inwestorskiego
branży sanitarnej
Cz. 117/S-193
Tadeusz Frankowski

1. Sorozymialka 4d
lok. nr: 2, 3, 4, 8, 12



II p

I p.

parter

pisnica