

Temat

1 - BUDOWA NOWEJ POZIOMEJ INSTALACJI KANALIZACJI SANITARNEJ
PODWIESZONEJ DO SUFITU PIWNIC I DO ŚCIAN.
2 - ODŁĄCZENIE ISTNIEJĄCEJ INSTALACJI KANALIZACJI SANITARNEJ
POSADOWIONEJ POD POSADZKAMI PIWNIC WRAZ Z LIKWIDACJA
PODEJŚĆ POD-PIONOWYCH I PIONÓW KANALIZACJI SANITARNEJ W
PIWNICACH, ORAZ LIKWIDACJA WPUSTU PIWNICZNEGO

adres

ul. BŁ. WINCENTEGO KADŁUBKA 9 71-521 SZCZECIN

INWESTOR

WSPÓLNOTA MIESZKANIOWA UL. BŁ. WINCENTEGO KADŁUBKA 9 W
SZCZECINIE REPREZENTOWANA PRZEZ : ZARZĄD BUDYNKÓW I
LOKALI KOMUNALNYCH W SZCZECINIE UL. MARIACKA 25 70-546
SZCZECIN

BRANŻA

INSTALACJE SANITARNE - UPROSZCZONY PROJEKT TECHNICZNY

OPRACOWAŁ

Tadeusz Frankowski

STARSZY INSPEKTOR NADZORU

inwestycji
branży sanitarniej
Nr upraw. 193

Tadeusz Frankowski

kwiecień 2024r

1 – Podstawa opracowania Zlecenie Inwestora

2 – Przedmiot i zakres opracowania

Przedmiotem opracowania jest uproszczony projekt techniczny przebudowy wewnętrznej instalacji kanalizacji sanitarnej w celu wyeliminowania częstych awarii poziomej instalacji kanalizacji sanitarnej po wystąpieniu opadów nawałnych. Istniejąca instalacja kanalizacji sanitarnej jest posadowionej pod posadzkami pomieszczeń piwnicznych. Na wysokości budynku nr 9 przy ul. Wincentego Kadłubka – strona frontowa – w ulicy posadowiony jest rurociąg koB 1200/800. W trakcie wystąpienia opadów nawałnych i wypełnienia przedmiotowego rurociągu koB1200/800 następuje cofka wód ogólnospławnych do poziomej instalacji kanalizacji sanitarnej w budynku nr 9 przy ul. Kadłubka, powoduje to zalewanie piwnic, zamulenie poziomych odcinków kanalizacji sanitarnej w piwnicach i częste awarie zapychania się kanalizacji sanitarnej.

W celu wyeliminowania przyczyn zapychania się kanalizacji sanitarnej w przedmiotowym budynku zasadnym jest wybudowanie nowej szczelnej poziomej kanalizacji sanitarnej w piwnicach na wysokości uniemożliwiającej występowania cofek z rurociągu koB1200/800 przez wpust piwniczny do pomieszczeń piwnic i poziomej instalacji kanalizacji sanitarnej.

Rurociąg przyłącza kanalizacji ogólnospławnej doprowadzony do budynku nr 9 pod chodnikiem i jezdnią ul. Kadłubka należy poddać czyszczeniu, podejścia pod-pionowe kanalizacji sanitarnej należy zaślepić, posadzki piwnicy w obrębie zdemontowanych pionów naprawić, wpust piwniczny zlikwidować.

Wewnętrzną instalację kanalizacji sanitarnej należy wykonać z rur PCV klasy „S”, litych, kielichowych, łączonych na uszczelki EPDM, o powierzchni zewnętrznej gładkiej. Kształtki z materiału i o połączeniach jak wyżej.

Na zakończeniu przyłącza należy zamontować na wysokości $h = \text{minimum } 1,5 \text{ m}$ czyszczak rewizyjny. Na podejściach pod-pionowych należy również zamontować czyszczaki rewizyjne.

Roboty należy wykonać zgodnie z warunkami technicznymi wykonania i odbioru robót budowlano-montażowych cz. II -roboty instalacji sanitarnych i przemysłowych, oraz przepisami BHP i ppoż.

3 - część graficzna projektu

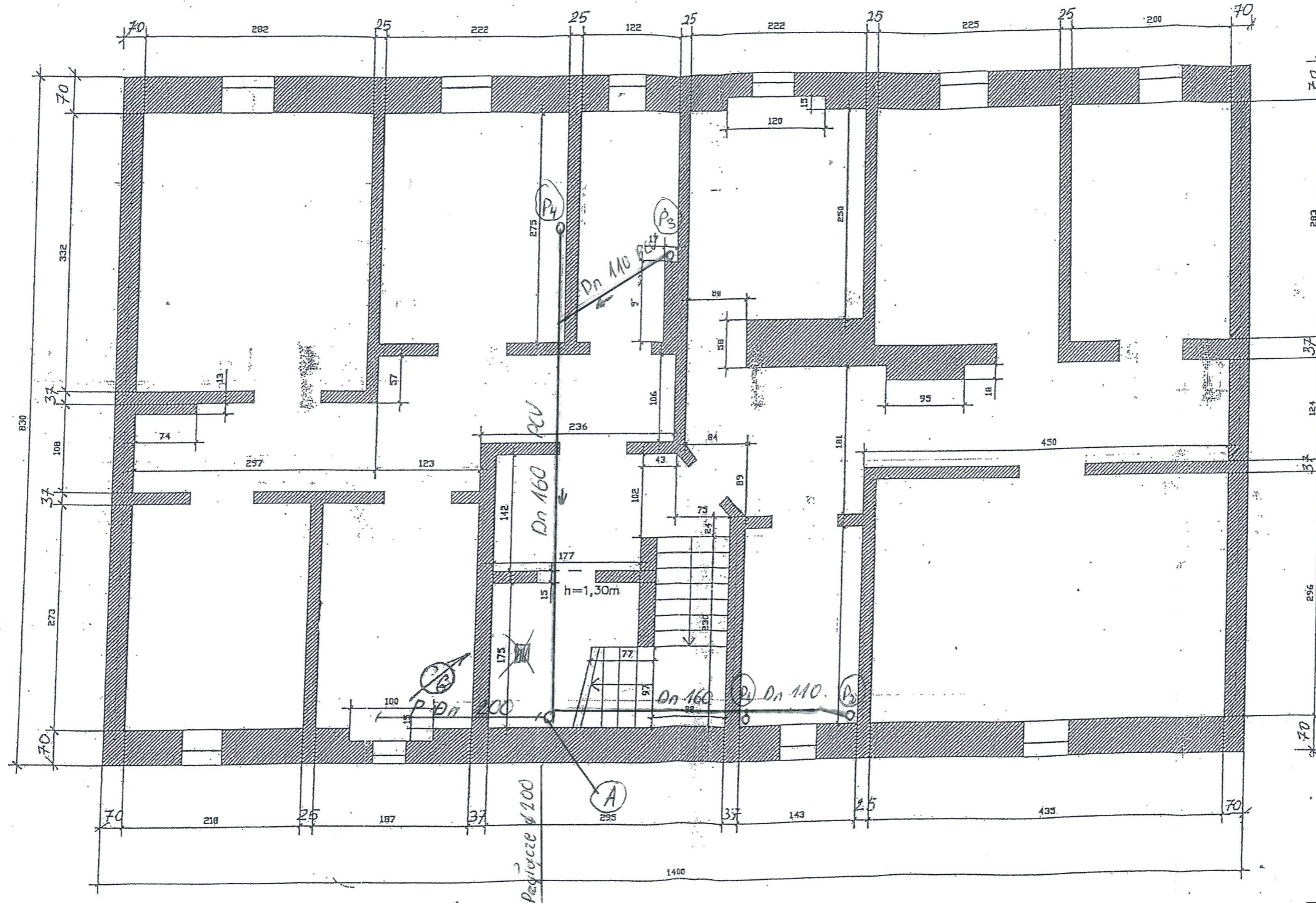
Rys. nr 1 – inwentaryzacja kanalizacji sanitarnej w piwnicach

Rys. nr 2 – rzut poziomy instalacji kanalizacji sanitarnej w piwnicach

Rys. nr 3 – rozwinięcie instalacji kanalizacji sanitarnej w piwnicach

4 – przedmiar i kosztorys inwestorski.

RZUT KONDYGNACJI PIWNICY BUDYNKU PRZY UL. KADŁUBKA 9 W SZCZECINIE
SKALA 1:100



⊙ - 902

Front - ul. Kadłubka 9

- Ⓐ - do przyłącza Ks
poziome przewody Ks
- Ⓟ piony Ks

STARSZY INŻYNIER NADZORU
Ludeusz Frankowski

Przebudowa instalacji kanalizacji sanitarnej w piwnicach bud. ul. Kadłubka 9	Rys. nr 2
Rzut instalacji kanalizacji sanitarnej	

